

KONCEPCE VEŘEJNÉ ZELENĚ PRO MĚSTO HORAŽĎOVICE



Mgr. Vladimír Ledvina
Komplexní služby pro zahradu, park a krajinu
Tyršova 359, 34101 Horažďovice
Mobil: +420 774 499 570
Email: vledvina@krajinotvorba.cz
Web: www.krajinotvorba.cz

Obsah

A. Průvodní zpráva

A.1. Identifikační údaje	3
--------------------------------	---

A.2. Vymezení úkolu	4
---------------------------	---

B. Technická zpráva

B.1. Přírodní poměry

B.1.1 Geomorfologie a geologie	5
--------------------------------------	---

B.1.2 Klima	7
-------------------	---

B.1.3 Pedologie	7
-----------------------	---

B.1.4. Hydrologie	7
-------------------------	---

B.1.5 Biogeografie	8
--------------------------	---

B.2. Historická analýza

B.2.1. Základní charakteristika	10
---------------------------------------	----

B.2.2. Historie města, městské památky a významná místa	10
---	----

B.2.3. Historické mapy	13
------------------------------	----

B.2.4. Historické fotografie	15
------------------------------------	----

B.3. Metodika a vysvětlení pojmů	20
--	----

B.4. Výsledky průzkumu

B.4.1. Obecné hodnocení zeleně ve městě	25
---	----

B.5. Navrhovaná opatření	30
--------------------------------	----

B.6. Navrhovaná opatření – obecná pravidla	33
--	----

B.7. Příklady nápravných opatření a možného řešení	34
--	----

B.8. Seznam norem a zdrojů informací	39
--	----

Tabulka: Plochy určené k celkové revitalizaci	40
---	----

Přílohy

Seznamy stromů specifických vlastností a vhodných do různých podmínek ..	43
--	----

TABULKA: Přehled jednotlivých ploch veřejné zeleně	
--	--

Samostatná příloha

Grafická část – mapy č. 1 až 25

Plakát SZKT – Zásady výsadby stromů

Plakát SZKT – Zásady ochrany stromů na staveništi

Plakát SZKT – Řez listnatých stromů

A. Průvodní zpráva

A.1. Identifikační údaje

Název akce: **Koncepce veřejné zeleně pro město Horažďovice**

Stupeň: **Územně plánovací podklad a Projektová dokumentace k realizaci akce**

Místo: **Horažďovice**

Okres: **Klatovy, Obecní úřad s rozšířenou působností: Horažďovice**

Obec: **Město Horažďovice**

Obecní úřad: **Horažďovice**

Objednatel: **Město Horažďovice**

Mírové náměstí 1

341 01 Horažďovice

Zhotovitel: **Mgr. Vladimír Ledvina**

Tyršova 359

341 01 Horažďovice

IČ: **65575211**, DIČ: **CZ 7205081774**

tel: **+420 774 499 570**

email: **vledvina@krajinotvorba.cz**

Vypracoval: **Mgr. Vladimír Ledvina**
Ing. Lenka Vamberová

Podpis za Zhotovitele:

Datum: **31.05.2012**

A.2. Vymezení úkolu

Předložená projektová dokumentace komplexně řeší úpravu veřejné zeleně v intravilánu města Horažďovice, začlenění zeleně do urbanistické struktury města a navrhuje postup řešení jednotlivých zelených ploch v rámci potřeb města a navrhuje optimalizaci péče o veřejnou zeleň.

Projekt vychází z požadavků města, občanů a orgánů státní správy na **koncepční, promyšlenou a efektivní péči o veřejnou zeleň** na veřejných prostranstvích a na veřejně přístupných pozemcích v majetku nebo ve správě města Horažďovice.

Projekt přímo **navazuje na schválený Územní plán** města Horažďovice, ostatní **dokumenty ÚPD** a na zpracovaný projekt **Pasportizace zeleně** a mobiliáře v Horažďovicích z června 2011. Projekt je v souladu s územně plánovací dokumentací města Horažďovice a Plzeňského kraje i s místním a regionálním plánem územního systému ekologické stability krajiny (ÚSES). Mapa návaznosti na místní generel ÚSES je v grafické příloze.

Cílem projektu je doplnit zpracovanou inventarizaci stávajícího stavu zeleně o **komplexní návrh opatření a koncepční výhled do budoucnosti** s ohledem na ekologické, kulturní a ekonomické podmínky daného území. Projekt Koncepce veřejné zeleně by měl být **důležitým nástrojem plánování** a vodítkem v rozhodování pro orgány samosprávy a státní správy (odbor výstavby a územního plánování, majetku města a odbor životního prostředí) a **pomocným nástrojem** Technických služeb a dotčených subjektů **při péči o zeleň** ve městě. Podle zpracované koncepce je možné také systematicky a efektivně zadávat zpracování prováděcích projektů na revitalizaci zeleně a konkrétní realizační opatření většího rozsahu.

Realizací navrhovaných opatření podle předloženého harmonogramu, resp. dle doporučovaného pořadí a technologie by se mělo dosáhnout následujících výsledků:

- ř *zefektivnění a zjednodušení údržby zeleně*
- ř *zefektivnění procesu rozhodování o povolení kácení stromů*
- ř *zjednodušení plánování a realizace náhradní výsadby dřevin*
- ř *zjednodušení zakládání nových prvků veřejné zeleně a obnovy stávajících*
- ř *koncepční plánování a postup při obnově zeleně na veřejných prostranstvích*
- ř *zjednodušení koordinace mezi městem, technickými službami a orgány státní správy*
- ř *zlepšení zdravotního stavu stávajících vzrostlých stromů a dalších prvků zeleně*
- ř *zvýšení atraktivity a estetické hodnoty veřejných prostranství*
- ř *ochrana a zlepšení životního prostředí ve městě*
- ř *lepší možnosti čerpání dotačních prostředků na péči o zeleň a tvorbu nových prvků zeleně*
- ř *návaznost a propojení jednotlivých zelených ploch mezi sebou a s okolní krajinou*

Nezbytným předpokladem pro zpracování projektu byl terénní průzkum, který byl proveden v období prosinec 2011 až květen 2012. Návrh jednotlivých opatření se opírá o studium odborné literatury (viz „Seznam literatury“) a odpovídá místním ekologickým podmínkám (viz „Popis území“). Při návrhu opatření bylo rovněž využito zkušeností z podobných projektů realizovaných v místním regionu i v zahraničí.

Dotčené pozemky jsou ve vlastnictví a správě Města Horažďovice.

B. Technická zpráva

B.1. Přírodní poměry

B.1.1 Geomorfologie a geologie

Z hlediska geomorfologického členění ČR leží řešené území v okrsku **Střelkohoštická pahorkatina a Prácheňská pahorkatina**, náležející do následujících geomorfologických jednotek:

provincie: **Česká vysočina**

subprovincie: **Česko-moravská soustava**

oblast: **Středočeská pahornatina**

celek: **Blatenská pahorkatina**

podcelek: **Horažďovická pahorkatina**

okrsek: **Střelkohoštická pahorkatina**

provincie: **Česká vysočina**

subprovincie: **Šumavská soustava**

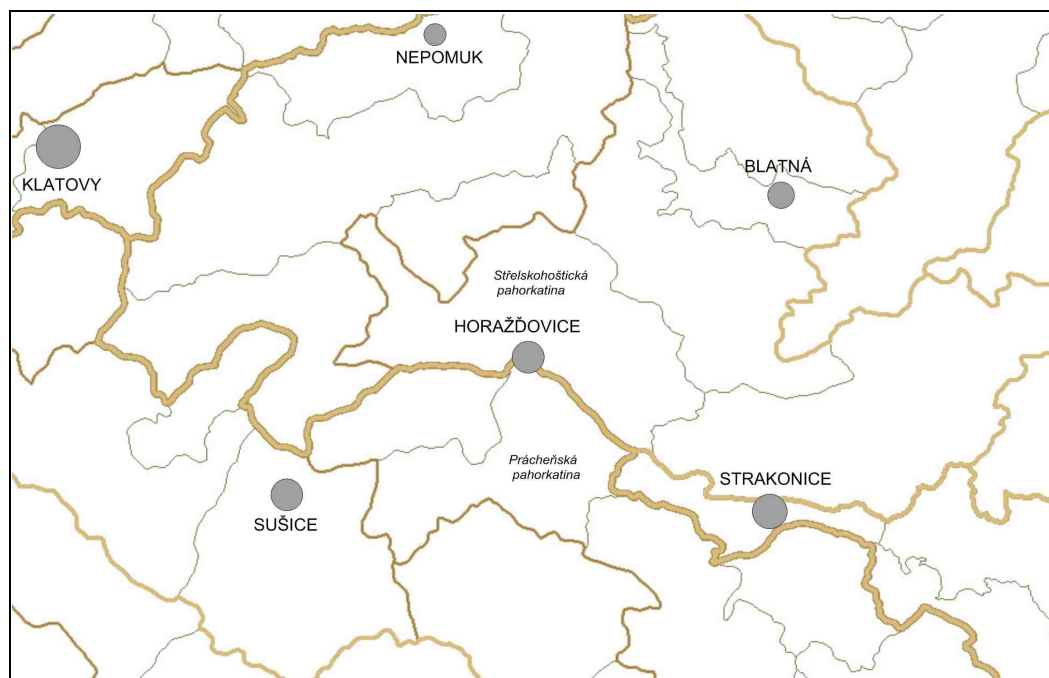
oblast: **Šumavská hornatina**

celek: **Šumavské podhůří**

podcelek: **Bavorovská vrchovina**

okrsek: **Prácheňská pahorkatina**

Hranici mezi oběma geomorfologickými jednotkami tvoří **údolní niva řeky Otavy**.



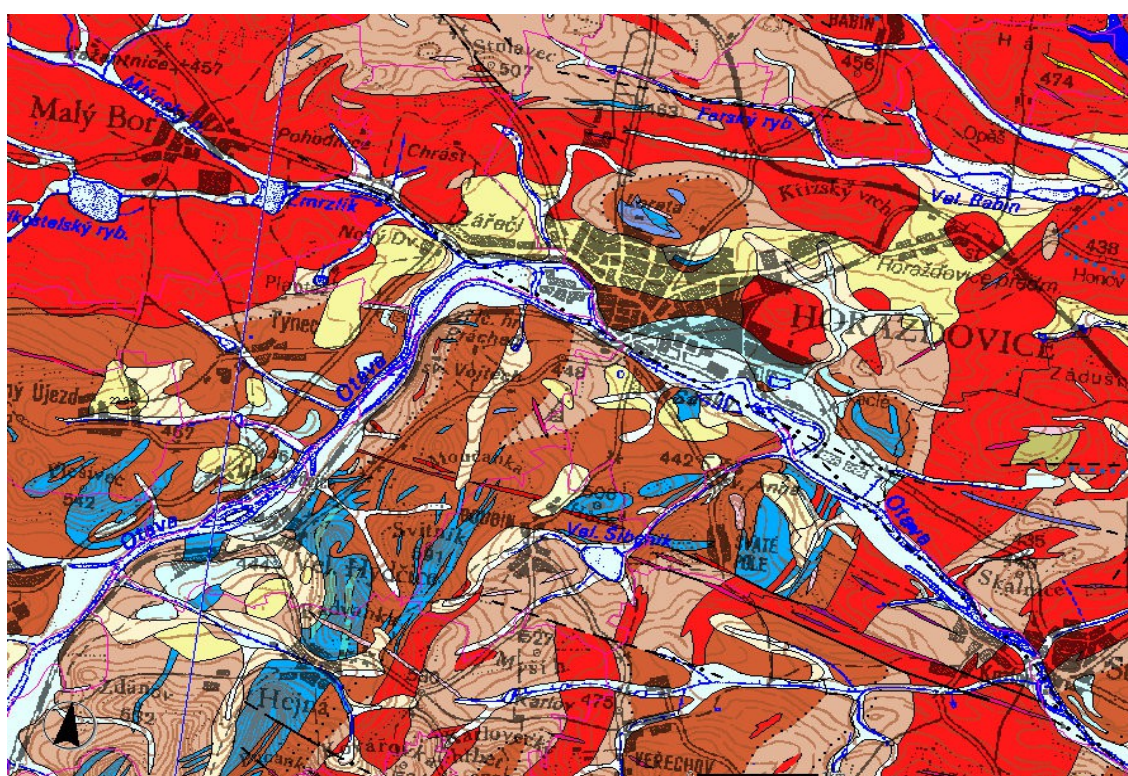
Obrázek č. 1: Geomorfologické členění oblasti, v níž se nachází zájmové území
(zdroj: Národní geoportál INSPIRE – <http://geoportal.gov.cz>)

Nadmořská výška zájmového území se pohybuje mezi 410 a 460 m n m.

Střelskohoštická pahorkatina se nachází v jihozápadní části Horažďovické pahorkatiny. Jedná se o plochou pahorkatinu v povodí Otavy. Je charakteristická slabě rozčleněným erozně denudačním reliéfem s plochým neogenním zarovnaným povrchem, zpestřeným nevýraznými strukturními hřbety, suky a vrchy. Leží na granitoidech středočeského plutonu blatenského, červenského typu s moldanubickými pararulami, rulami a arterity pestré série, s lokalitami pliocenních písků a jílu. Nejvyšším bodem je Kovářik - 550 m n.m.. Další významný bod Radina má nadmořskou výšku 534 m.

Prácheňská pahorkatina se nachází v severozápadní části Bavorovské vrchoviny. Jedná se o plochou pahorkatinu z injikované a biotitické perlové ruly moldanubika a širokých pruhů biotitických granodioritů středočeského plutonu. Oběma horninovými komplexy prostupují vložky žilných porfyrů. Západní část Prácheňské pahorkatiny je dotčena tektonickým zdvihem granodioritové kry. Významným bodem je vrch Prácheň - 513 m n.m..

Horninové podloží zájmového území je vidět také na přiložené geologické mapě.



Sjednocená legenda GeoČR 50

kenozoikum

kvartér

holocén

- 6 nivní sediment (fluvialní nečleněná + sedimenty vodních nádrží)
- 7 smíšený sediment (deluviofluvialní)
- 13 kamenný až hlinito-kamenný sediment (deluvialní) (složení pestré)

pleistocén

- 19 sprašová hlína (solická) (složení křemen + příměsi)
- 20 sediment deluvioeolický (složení křemen + příměsi + CaCO₃)
- 22 písek, štěrk (fluvialní) (složení pestré)
- 24 písek, štěrk (fluvialní) (složení pestré)
- 25 písek, štěrk (fluvialní) (složení pestré)

ČESKÝ MASIV - POKRYVNÉ ÚTVARY A POSTVARISKÉ MAGMATITY

neogén

miocén

- 132 jíl, písky, štěrky (fluvialní až fluvioakumulativní)

ČESKÝ MASIV - KRISTALINIKUM A PREVARISKÉ PALEOZOIKUM

paleozoikum

karbon, perm

- 1711 žilný křemen s tormalínem (složení tormalín)
- 1713 apfít, pegmatit, aplopegmatit s tormalínem (složení tormalín)
- 1717 žilný granit (složení biotit, muskovit biotit, biotit, = biotit, = tormalín)
- 1722 granitový porfyr, granodioritový porfyr
- 1733 dioritový, gabrový porfyr
- 1737 lamprofyr (minera, karsanit, spessartit)
- 1778 amfibol-biotitický až biotitický granodiorit (červený typ) (složení amfibol biotit, biotit)

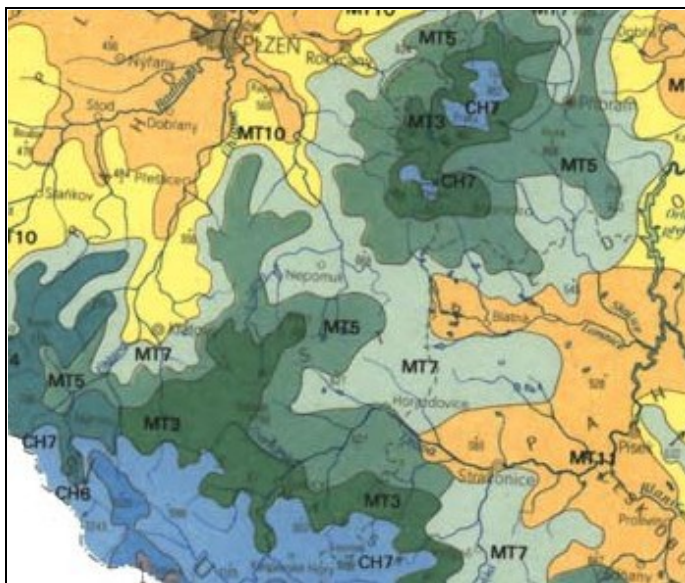
paleozoikum až proterozoikum

- 1251 amfibolit, rula (složení (f), hornblend)
- 1263 erlan až kvarcit (složení (f), hornblend pyroxen)
- 1265 vápenc, erlan
- 1267 dolomit
- 1274 leptinit
- 1321 rula (složení biotit, granát biotit, = sillimanit, cordierit)
- 1324 pararula až migmatit (složení cordierit sillimanit biotit)
- 1337 pararula (složení biotit)
- 1342 pararula (složení biotit, sillimanit biotit, = cordierit, muskovit, granát)

Obrázek č. 2: Geologická mapa zájmového území a jeho okolí s legendou (zdroj: Česká geologická služba, www.geology.cz)

B.1.2 Klima

Zájmové území leží na hranici dvou klimatických oblastí. Jedná se o mírně teplou oblast MT 7 a mírně teplou oblast MT5 (viz obr. č. 3). **Mírně teplá oblast MT7** je charakteristická normálním až krátkým, mírným až mírně chladným a mírně suchým létem a zároveň mírně chladnou, suchou až mírně suchou zimou s krátkou sněhovou pokrývkou (60 – 80 dnů). Jaro a podzim jsou zde mírné. Průměrná teplota v červenci zde dosahuje 16 až 17°C a v lednu -2 až -3 °C. Průměrný roční úhrn srážek činí 650 – 750 mm. Počet letních dnů (s maximální teplotou rovnou nebo vyšší než 25°C) je 30 – 40 a počet mrazových dnů (s minimální teplotou rovnou nebo nižší než -0,1°C) je zde 110 – 130.



Obrázek č. 3: Klima v okolí zájmového území
(zdroj: Quitt, E. (1971): Klimatické oblasti Československa
- <http://janpivec.wz.cz/pivec.htm>)

Mírně teplá oblast MT5 se od oblasti MT7 liší pouze v několika málo charakteristikách. Počet mrazových dnů je mírně vyšší (130 – 140), průměrná tepota v lednu je nižší (-4 až -5 °C), roční úhrn srážek je nižší o 50 až 100 mm a počet dní se sněhovou pokrývkou bývá 60 až 100. Zimní teploty a sníh sem také přicházejí o několik dní dříve než v oblasti MT7.

B.1.3 Pedologie

Geologické podloží, tvar povrchu a charakter klimatu jsou určujícími faktory pro typy a druhy půd, vyskytující se v daném území. V zájmovém území se dnes však vyskytují převážně **půdy antropogenní**, tzn. značně poznamenané dlouhodobým osídlením, stavební činností a dalšími lidskými aktivitami a civilizačními faktory. Významné je např. zimní solení silnic a chodníků a tím způsobené **zasolení půd** navazujících na tyto komunikace. Důležité je i **zhutnění půd** při stavební činnosti a výskyt **suti a přemístěných zemín** během zakládání současných zelených ploch. Obecně lze říci, že tyto půdy mají relativně **dobré vláhové poměry** a **nejsou bohaté na živiny** organického původu.

B.1.4. Hydrologie

Zájmovým územím protéká **řeka Otava** a celé jej odvodňuje. Otava vzniká soutokem Vydry a Křemelné 1,2 km jihozápadně od Svojše ve výšce 627 m n.m. Ústí zleva do Vltavy v nádrži Orlíku u Zvíkova v 346 m n.m. Plocha povodí činí 3 788,2 km², délka toku je 113 km. Průměrný průtok u ústí je 26,0m³/s. Zdrojnice Otavy pramení na Šumavských pláních, protéká Šumavským podhůřím ve Svatoborské vrchovině a dále teče Bavorovskou pahorkatinou. Pod Horažďovicemi přitéká do Českobudějovické pánve a před Pískem vstupuje do Táborské pahorkatiny, kterou protéká malebným údolím až k ústí. Otava je vodohospodářsky významný tok, pstruhová voda. Otavy začíná od jezu v Horním Poříčí a končí u pramenů (v prostoru náhonu u Anína se jedná o chráněnou rybí oblast). Mimopstruhová voda vede od Horního Poříčí k ústí. Vodácký využívaný úsek je od Čenkovy Pily po ústí. V horním toku protéká Otava územím NP a CHKO Šumava. Otava se vlévá do Vltavy, přítoku Labe. Oblast tedy patří do pomoří Severního moře.

B.1.5 Biogeografie

Celé zájmové území náleží z biogeografického hlediska do **Blatenského bioregionu 1.29**. Blatenský bioregion leží na hranici západních a jižních Čech a zabírá západní část geomorfologických celků Blatenská pahorkatina a Šumavské podhůří. Bioregion je protažen ve směru JZ - SV a jeho plocha je 561 km². Bioregion je tvořen vyššími hřbety na krystalických břidlicích, zahrnuje ochuzenou biotu 4. (*bukového*) a 5. (*jedlobukového*) vegetačního stupně. Potenciální vegetace náleží do acidofilních doubrav s velkými ostrovy květnatých bučin na kopcích. Biota je hercynského charakteru s vyzníváním některých alpských migrantů. Bioregion dodnes tvoří významnou migrační trasu od Šumavy do Brd.

Z hlediska **fytogeografického členění ČR** náleží zájmové území k mezofytiku. Fytogeografické vegetační stupně dle Skalického zde zastoupené jsou suprakolinní až submontánní. **Potenciální vegetaci** tvoří v nižších polohách acidofilní doubravy (*Genisto germanicae-Quercion*). Ve vyšších polohách jsou zastoupeny bučiny, na bazičtějších podkladech květnaté (*Festuco-Fagetum*, snad i *Dentario enneaphylli-Fagetum*), na kyselých vzácněji i bikové (*Luzulo-Fagetum*), a též jedliny podsvazu *Abietenion* (zejména *Luzulo pilosae-Abietetum*). Kolem vodních toků jsou luhy (*Arunco sylvestris-Alnetum glutinosae*, v nižších polohách možná i *Stellario-Alnetum glutinosae*). Primární bezlesí chybí. Přímo v zájmovém území je potenciální přirozenou vegetací **Bučina s kyčelnicí devítilistou** (*Dentario enneaphylli-Fagetum*), která je obklopena **Bikovou a/nebo jedlovou doubravou** - (*Luzulo albidiae-Quercetum petraeae*, *Abieti-Quercetum*).



Obrázek č. 3: Ilustrační foto – příklad suché acidofilní doubravy

Přirozená náhradní vegetace na vlhkých místech je tvořena vlhkými loukami svazu *Calthion*, řidčeji i *Molinion*, které místy přecházejí do rašelinných luk svazu *Caricion fuscae*, na pramenných výronech i do vegetace svazu *Caricion rostratae*. Na suchých loukách a pastvinách se vyskytovaly krátkostébelné trávničky svazu *Violion caninae*. Lemová vegetace náleží svazu *Trifolion medii*. Podél větších vodních toků je charakteristická vegetace svazu *Phalaridion arundinaceae*. Pozoruhodná je vegetace vodní, se zastoupením svazu *Nymphaeion albae*, do něž náležejí charakteristické, dnes však již vzácné asociace *Potameto natantis-Nymphaeetum candidae* a *Nymphoidetum peltatae*.

Flóra Blatenského bioregionu je dosti chudá, s převahou hercynských lesních druhů. Mezní prvky jsou řídké, exklávně prakticky chybějí. Mezi druhy střeoevropského lesa jsou charakteristické věsenka nachová (*Prenanthes purpurea*), devětsil bílý (*Petasites albus*), bažanka vytrvalá (*Mercurialis perennis*), zimolez černý (*Lonicera nigra*) a kokořík přeslenatý (*Polygonatum*

verticillatum), které doplňují subatlantské typy, např. kostřava lesní (*Festuca altissima*), sítina kostrbatá (*Juncus squarrosus*), rozchodník pýřitý (*Sedum villosum*), štírovník bažinný (*Lotus uliginosus*), mokřýš vstřícnicolistý (*Chrysosplenium oppositifolium*), vrba plazivá (*Salix repens*), prha chlumní (*Arnica montana*), rozchodníkovec nachový (*Hylotelephium purpureum*), pastinák luční palčivý (*Pastinaca sativa* subsp. *urens*) a pcháč různolistý (*Cirsium heterophyllum*). K demontánním druhům patří růže alpská (*Rosa pendulina*) a suchopýrek alpský (*Baeothryon alpinum*). K pozoruhodným druhům slatinných stanovišť patří dále kosatec sibiřský (*Iris sibirica*) a hořepník luční (*Pneumonanthe vulgaris*). Alpský migrant se projevuje pouze okrajově, dřípátka horská (*Soldanella montana*) a pleška stopkatá (*Calycocorsus stipitatus*) jsou velmi vzácné.

Převažuje zde **hercynská lesní fauna** se západními vlivy a průnikem horských a podhorských druhů, k nimž náleží např. rejsek horský. Charakteristickou avifaunu mají rybníky a mokřadní louky (koliha velká). V bioregionu se vyskytují pouze potoky pstruhového pásma. Mezi významné druhy patří ježek západní (*Erinaceus europaeus*), tetřívka obecná (*Tetrao tetrix*), ořešník kropenatý (*Nucifraga caryocatactes*), z obojživelníků: mlok skvrnitý (*Salamandra salamandra*) a kuňka žlutobřichá (*Bombina variegata*).

Původní lesy byly již ve středověku převážně vyklučeny a na jejich místech jsou dnes převážně pole orné půdy a **kulturní lesní monokultury** smrku a borovice s příměsí dubu, modřínu, příp. buku, javoru a jedle. Pouze na vyvýšených místech nebo naopak na podmáčených stanovištích v údolí řek, a to jen na několika vyjimečných lokalitách, se stávající smíšené lesy svým složením přibližují původním přírodním porostům.

Nejčastějšími dřevinami stromořadí jsou: *Prunus avium*, *Tilia cordata*, *Tilia platyphyllos*, *Acer platanoides*, *Juglans regia*, *Pyrus communis*, hybridní topoly, méně *Malus domestica* a *Prunus domestica* (obojí hynou), *Quercus robur*, *Betula pendula*, *Sorbus aucuparia*, *Robinia pseudoacacia*, místy též *Quercus petraea* a *Aesculus hippocastanum*.

Vhodnými druhy **pro výsadbu rozptýlené zeleně** v této oblasti jsou podle Neuhauslové a kol. (1998) javor klen (*Acer pseudoplatanus*), javor mlč (*Acer platanoides*), jasan ztepilý (*Fraxinus excelsior*), jeřáb obecný (*Sorbus aucuparia*), buk lesní (*Fagus sylvatica*), dub zimní (*Quercus petraea*), dub letní (*Quercus robur*), lípa srdčitá (*Tilia cordata*), habr obecný (*Carpinus betulus*), bříza bělokorá (*Betula pendula*), hloh (*Crataegus* sp.), růže (*Rosa canina*), krušina olšová (*Frangula alnus*), liska obecná (*Corylus avellana*), třešeň ptačí (*Prunus avium*) a borovice lesní (*Pinus sylvestris*).

Vhodné dřeviny pro soliterní výsadbu či rozptýlenou zeleň : *Tilia cordata*, *Quercus petraea*, *Carpinus betulus*, *Prunus avium*, *Quercus robur*, *Tilia platyphyllos*, *Cornus sanguinea*, *Ligustrum vulgare*, *Crataegus monogyna*, *Crataegus laevigata*, *Corylus avellana*, *Sorbus aucuparia*, *Betula pendula*, *Rosa canina*, *Frangula alnus*, *Pinus sylvestris*.

Vhodné druhy trav do směsi pro zatravnění: *Festuca rubra*, *Festuca pratensis*, *Dactylis glomerata*, *Poa pratensis*, *Poa trivialis*, v sušších polohách *Agrostis capillaris*, *Poa angustifolia*, *Festuca ovina* agg., *Festuca trachyphylla*, *Cynosurus cristatus*, *Phleum pratense*, *Lolium perenne*, *Trifolium repens*.

B.2. Historická analýza

B.2.1. Základní charakteristika

Horažďovice leží v Jižních Čechách, západním směrem od Strakonice. Město je postaveno na levém břehu řeky Otavy. Horažďovicemi prochází silnice spojující města Strakonice a Klatovy. Město Horažďovice je známé především výrobou sportovních potřeb, zejména hokejek. V okolí města se zvedá několik kopců, nejvýše položeným místem nad městem je vrcholek kopce Svitník (591 m.n.m.), který vidíme jižním směrem od města. V okolí Horažďovic je vybudováno několik chovných rybníků. U jižního okraje města na březích řeky Otavy najdeme dva kempy. Jihovýchodním směrem od města u obce Svaté pole je postavena motokrosová dráha. Ve městě se křížuje hned několik značených cyklistických lokálních tras, které nás zavedou na prohlídku okolních obcí a měst. Značené turistické trasy vedou z města pouze dvě.

B.2.2. Historie města, městské památky a významná místa

Historie města Horažďovice je nerozlučně spjata s děním na hradě Prácheň, který leží na stejnojmenném kopci jižně od města nad řekou Otavou. V době, kdy se správním centrem Prácheňského kraje stalo město Písek, začal hrad na Práchni pozbývat svého významu a život se začal postupně soustřeďovat do tržové osady na úpatí Prácheň – Gorazdějovic, později Horažďovic. Osada měla výhodnou polohu při řece Otavě a vznikla na obchodní cestě z Bavor do Prahy a u bývalého naleziště zlata. Původní osada Gorazdějovice byla založena knězem Gorazdem, žákem a nástupcem sv. Metoděje. První písemná zmínka o osadě pochází z roku 1251. Roku 1292 byla povýšena králem Václavem II. na město.

O rozvoj Horažďovic se zasloužil rod Bavorů ze Strakonice. Ti nechali město ve 13. století opevnit a postavit tvrz. Hlavní sídlo Bavorů bylo ovšem v nedalekých Strakoniciích a tak zde nechali vystavět jen menší objekt strategického významu. Z původní tvrže se dochovalo pouze sklepení vytesané do skály a zbytky okrouhlé věže. Město bylo opevněno obranými příkopy a v roce 1307 byly postaveny i ochranné zdi. Ve 14. století a to na počátku a na konci bylo město dvakrát obléháno královskými vojsky. V roce 1399 vojáci krále Václava IV. při obléhání města poprvé v Čechách použili děla. Obyvatelé města byli natolik vylekaní, že se královým vojákům podvolili. Za husitských nepokojů sympatizovali obyvatelé Horažďovic s husity. V roce 1477 bylo město opět obléháno královskými vojsky, neboť majitel města Racek z Kocova neuznával vládu krále Vladislava II. a olupoval a škodil jeho příznivcům. Město se bránilo vojskům celý rok, ale obyvatelé byli natolik vyhladovělí, že se nakonec vzdali. Od roku 1438 patřilo město k majetku rodu Švihovských z Rýzmburka. Za jejich působení byl v Horažďovicích založen klášter minoritů a v roce 1503 postaven městský vodovod, který byl používán až do roku 1932. Důležitým datem pro Horažďovice se stal rok 1478. Toho roku se stal novým majitelem města nejvyšší sudí království Českého Půta Švihovský z Rýzmburka. Ten se podílel na rozvoji okolních správních sídel, jakými byly mimo jiné hrad Rabí, Švihov a Velhartice. Největší pohromu pro Horažďovice znamenala třicetiletá válka 1618-1648, kdy město postihly dva požáry a dvakrát bylo vydrancováno švédskými vojsky. Město vystřídal několik majitelů, k nejvýznamnějším patří Šternberkové v letech 1622 až 1719 a značně zdevastovaný zámek byl přestavěn. Autorem přestavby byl italský stavitel Solomini. O samotné přestavbě se mnoho informací nedochovalo, ale patrně tehdy byly zazděny arkády kolem vnitřního nádvoří. Tehdy získal zámek prakticky svou dnešní podobu včetně své nejceněnější části – velkého sálu a kaple. Šternberkové nechali také rozšířit klášter a postavit kapli na Loretě. Dalším významným rodem byli Rummerskirchové. Ti zde založili v 19. století umělý chov perlorodek, kterého se účastnil i císař František I. V okolí města se ve středověku rýžovalo zlato a v 15. století se chovali v řece Otavě perlorodky. První zmínka o chovu je z roku 1594. Pěstování perlorodek pomalu upadalo, ale v roce 1775 bylo znovu obnoveno. Majitelé zámku perlorodky nechali dovézt z Holandska. Perlorodky se v mlýnském náhonu na území města chovaly do první poloviny 20. století. Rummerskirchové založili Panskou zahradu a poté rozsáhlý anglický park na ostrově, se vzácnými druhy stromů a

rostlin. Významnými majiteli města byli Kinští ze Vchynic a Tetova, kteří vlastnili horažďovické panství v letech 1834 až 1945. V 19. století se obyvatelé města živil formanstvím a z tohoto důvodu odmítli zavést do města železnici. Odmítnutím železnice v pol. 19. století počaly Horažďovice ztrácet na významu. Železniční trať České Budějovice - Plzeň nechala město stranou, čímž docházelo ke zpomalení hospodářského růstu. Teprve později byla vystavěna trasa na Sušici a Klatovy. V důsledku absence železnice se ve městečku rozvíjel průmysl jen velmi pomalu. Na konci 17. a do začátku 19. století tu pracovala papírna vyrábějící psací papír, a také sirkárna a škrobárna. Továrna na výrobu sportovního zboží začala ve města pracovat ve dvacátých letech 20. století.

Pro svůj středověký půdorys a řadu zachovaných historických budov bylo v roce 1992 město vyhlášeno městskou památkovou zónou. V historickém jádru města lze nalézt gotické, renesanční a barokní domy. Zbytky městského gotického opevnění pochází ze 13. - 15. století. Jeho původní délka dosahovala přes 1300 m.

Ve středu města je upravené náměstí, na kterém stojí mariánský sloup se sochou Panny Marie Neposkvrněného početí Panny Marie z roku 1725, v roce 1994 zrestaurovaný. Gotická kamenná kašna na náměstí byla postavena v roce 1503 a v 17. století upravena. Původní budova radnice byla v roce 1934 zbořena a nahrazenou novou budovou, postavenou podle návrhu architekta F. Marka roku 1927, která je již čtvrtou radniční budovou na stejném místě. Její předchůdkyně, vystavěná roku 1690, sloužila svému účelu 236 let. Dnes je zde sídlo Městského úřadu. Ze staré radniční budovy zůstal zachován kamenný znak města, který je umístěn v 1. patře radnice proti schodům a velká deska, která se v roce 1996 vrátila na svoje původní místo, na průčelí radnice.

Na náměstí stojí raně gotický kostel svatého Petra a Pavla, který pochází z roku 1260 až 1273 a roku 1316 částečně přestavěný. Kostel je otevřen denně od 17:30 před bohoslužbou, nebo i dle domluvy. Původní věž byla roku 1836 nahrazena věží novou. V letech 1991 - 2000 z popudu Spolku rodáků a přátel Horažďovic proběhla sbírka na obnovu zvonu. V roce 1993 zde byly umístěny nové zvony, zasvěcené sv. Václavovi a sv. Vojtěchu, spolu s původním umíráčkem z konce 15. století. Kostel má 4 zvony od 1.1.2001. Uvnitř kostela můžeme obdivovat vzácnou gotickou křtitelnicí v podobě kalicha a na oltáři pozdně gotickou Madonu z roku 1775.

Na místě gotické tvrze ze 13. století dnes stojí barokní zámek. Švihovští hrad přestavěli na renesanční zámek. Současný horažďovický barokní zámek je komplex patrových budov a budov se zvýšeným přízemím kolem pravoúhlého nádvoří, s nízkou hranolovou věží. Před věží je malý dvůr s renesančními arkádami. V zámecké kapli je dodnes zachována původně raně gotická hradní věž - válcový donjon ze 13. století. Z interiérů zaujme především hodnotný velký sál od Vlacha Salominiho se zrcadlovým stropem a výjevem bitvy u Vyšehradu. Kolem zámku je nad řekou zahrada z konce 17. století s šestibokým gloriem. Ve většině zámeckých prostor sídlí od roku 1920 městské muzeum. Současné expozice muzea popisuje dějiny Horažďovic od pravěkého osídlení po současnost nebo historie židovské komunity v Horažďovicích expozici doplňuje zajímavá výstava minerálů z okolí. Ve věžních prostorech se každoročně konají různé výstavy.

Mezi nejvýznamnější památky patří kromě zámku také zbytky opevnění města a Červená brána s klenutým průjezdem a vnějším předhradím z druhé poloviny 13. století, která je dnes uváděna jako druhá nejstarší v Čechách. Před branou býval příkop přes padací most. Další významnou památkou je klášterní areál s kostelem Panny Marie na Husově náměstí, který stojí na místě kaple sv. Michala z roku 1330. Na jejím místě byl roku 1550 postaven kostel zasvěcený svatému Michalovi a klášter Minoritů. Od roku 1862 vlastnil objekt řád Školských sester, po druhé světové válce sloužil celý objekt jako kasárna a nyní jako objekt několika školních a zdravotnických zařízení. V současné době je opět druhé patro hlavní budovy po rekonstrukci navraceno svému původnímu účelu a žijí a učí se tu sestřičky řádu de Notre Dame.

Renesanční hřbitovní kostel svatého Jana Křtitele byl postaven v roce 1598. Barokní kaple

svatého Jáchyma a svaté Anny byla vyhotovena v roce 1698. Původní budova kláštera byla v pozdějších letech historicky znehodnocena necitelnými přestavbami. K významným historickým stavbám ve městě ještě musíme připojit renesanční budovu mlýna nedaleko zámku, patrový dům patřící špitálu postavený v roce 1631 a soubor masných krámů ze 17. století, jichž tu do požáru v roce 1689 stály dvě řady proti sobě. Mezi významné památky města patří impozantní budova Husův sbor církve československé husitské, přestavěný z obytného domu roku 1928 podle návrhu architekta Strebla z Plzně. Byl postaven v novorenesančním slohu.

Osídlení Židů v Horažďovicích je doloženo od třicetileté války. V roce 1684 zde byla postavena synagoga i založena škola. V průběhu 19. a 20. století se stali Židé na Horažďovicku hybnou silou obchodu a průmyslu. Druhá světová válka však znamenala konec této komunity. Do koncentračních táborů poslali nacisté 118 osob, včetně žen a malých dětí, zpět se vrátilo pouze 7 lidí. Opuštěná a chátrající synagoga byla v roce 1980 zbourána. V muzejní expozici jsou zachovány části jejího zařízení i listinné dokumenty po obětech koncentračních táborů a unikátní dřevěný náhrobek z roku 1915.

Židovské domy byly soustředěny v dnešní Prácheňské ulici a v Ševčíkově ulici, např. v roce 1837 je zde doloženo deset židovských domů, tři pak stály v jiných místech. Synagoga stávala v místech vnitrobloku za dnešní bytovkou v Prácheňské ul. čp.885, původní stavba pocházela snad z první poloviny 17.století, po požáru v roce 1868 byla na stejném místě postavena nová svatyně. Další její oprava zřejmě byla provedena v roce 1815, o čemž svědčí pamětní kámen ze zdi synagogy, dnes uložený v městském muzeu. Další rozsáhlé úpravy byly provedeny v roce 1901, kdy byla zvětšena ženská část a byla zavedena elektřina. Vnitřní zařízení pocházelo ze zrušené synagogy polských Židů z Vídně, bohoslužby se zde konaly pravidelně až do německé okupace, z nařízení okupantů bylo zničeno vnitřní zařízení, např. lavice a další dřevěné předměty byly v roce 1943 odprodány jako palivové dřevo. Synagoga za druhé světové války sloužila jako skladiště zdravotnického materiálu pro německou armádu. Poslední bohoslužby v ní provedl polní rabín americké armády s židovskými vojáky po osvobození v roce 1945. Později byla stavba užívána jako výkupna a sklad ovoce družstva Jednota. Opuštěná a chátrající stavba byla zbořena v roce 1980. Na nové zdejší zástavbě je od r.2005 umístěna nákladem města umělecky provedená pamětní deska připomínající minulost místa a židovské oběti nacistické perzekuce. Horažďovický svitek tóry, nejceněnější předmět každé synagogy, je dodnes dochován a je užíván ve Westminsterské synagoze ve Velké Británii.

Poblíž někdejší synagogy v parkánu mezi hradbami býval i starý hřbitov židovské obce, doba jeho založení není známa, byl užíván do počátku 19.století. Zrušen a likvidován byl společně se synagogou. Naštěstí alespoň zdejší náhrobky byly přemístěny na nový hřbitov (nejstarší náhrobek z roku 1684), který je položen na severním okraji města, asi 300 m za posledním domem při výjezdu na Plzeň, nad ulicí Odbojářů. Nový hřbitov byl založen již v první třetině 19. století, nejstarší náhrobek je datován k roku 1832, poslední pohřeb se zde konal v roce 1960. Zde je na poměrně velké ploše 3097 m² (pozem.parcela č.766, kat.území Horažďovice, v majetku Federace žid.obcí ČR) dochováno téměř 400 náhrobků. Hřbitov působí poněkud nesourodě, neboť přemístěné stély ze 17. a 18.století jsou umístěny před náhrobky z 20.století, ostatně jiné řešení nebylo a tato úprava pohřebiště je mnohokrát lepší než zničení stél. Hřbitov byl hezky zrekonstruován v roce 1991 a udržován na náklady města Horažďovice, je však uzamčen a zájemci o podrobnější prohlídku nezbývá než překonat zídku, která je však poměrně nízká.

B.2.3. Historické mapy



Obrázek č. 5.: První vojenské mapování (1764-1768 a 1780-1783),
(zdroj: <http://oldmaps.geolab.cz>)



Obrázek č. 6.: Druhé vojenské mapování (1836 – 1852),
(zdroj: <http://oldmaps.geolab.cz>)



Obr. č. 7: Třetí vojenské mapování (1877 – 1880),
(zdroj: <http://oldmaps.geolab.cz>)

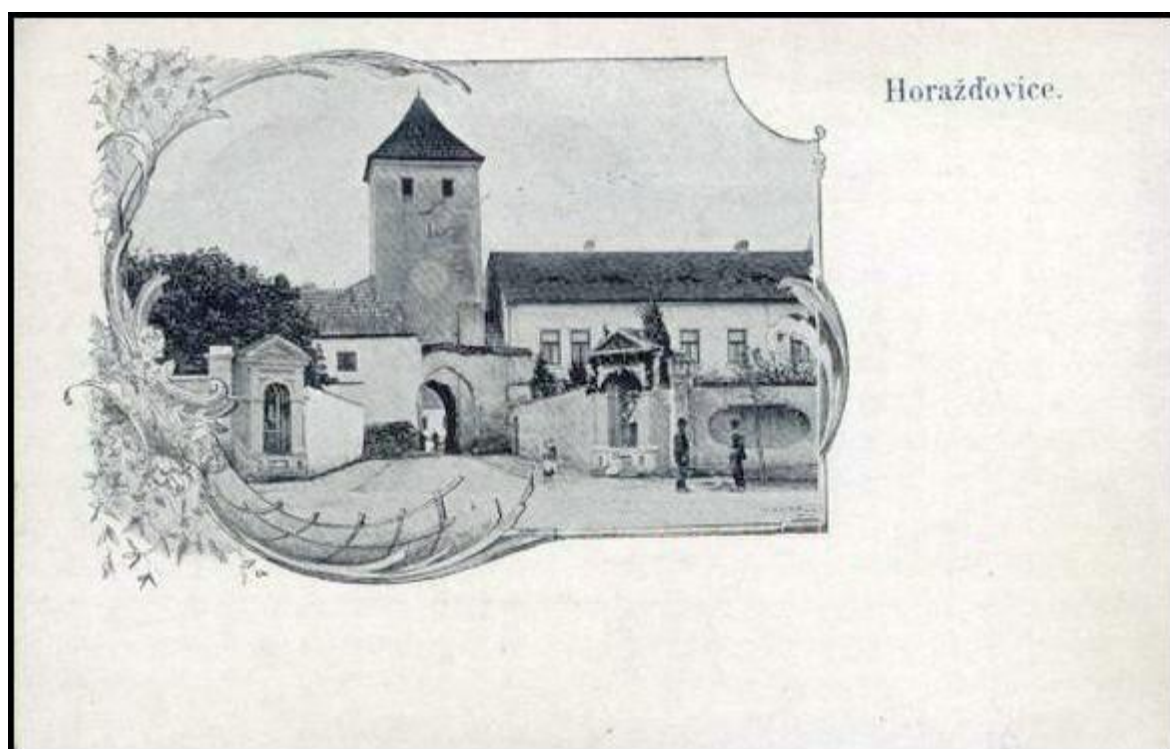


Obrázek č. 8: Mapa Císařských otisků z r. 1837, (zdroj: <http://oldmaps.geolab.cz>)

Historické fotografie



Obrázek č. 9: Obrázek náměstí z r. 1903, (zdroj: <http://www.fotohistorie.cz>)



Obrázek č. 10: Červená brána od Strakonické ulice na počátku 20. století, (zdroj: <http://www.fotohistorie.cz>)



Obrázek č. 11: Horažďovický klášter a prostranství pře ním v r. 1915,
Na obrázku je patrná výsadba listnatých stromů v těsné blízkosti kláštera a podél obvodové zdi klášterní zahrady.
(zdroj: <http://www.fotohistorie.cz>)



Obrázek č. 12: Pohled na historickou část města od řeky Otavy z r. 1906,
Tento prostor i dnes slouží ke koupání na řece a mezi občany se pro něj ujal místní název „Lipky“.
Dnes je zde také fotbalové hřiště s občerstvením a tribunami pro diváky, tenisové kurty a cyklotrialové hřiště.
(zdroj: <http://www.fotohistorie.cz>)

Další historické fotografie ukazující rozmístění, typy a stav zeleně ve městě v minulosti:



Staré autobusové nádraží, vpravo lipová alej, pol. 20. stol.



Křižovatka Strakonické a Loretské ul., stromořadí hlohů



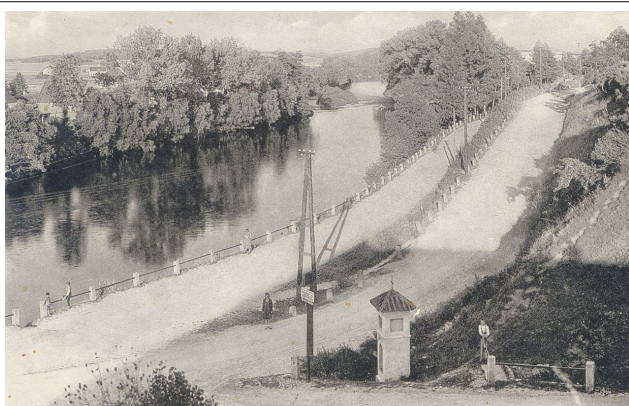
Křižovatka Strakonické a Plzeňské ul., poč. 20. stol.



Hlohy řezané „na hlavu“ ve Strakonické ul.



Strakonická ul. od přejezdu k Husovu náměstí, 1. pol. 20. stol.



Za železničním mostem, poč. 20. stol.



Nádvoří zámku, počátek 20. stol.



Nádvoří zámku, počátek 20. stol.



2 vzrostlé lípy na křižovatce Třebomyslické ul., 1945



Podzámecký mlýn a prostranství před zámkem



Horažďovice – Předměstí, naproti nádraží



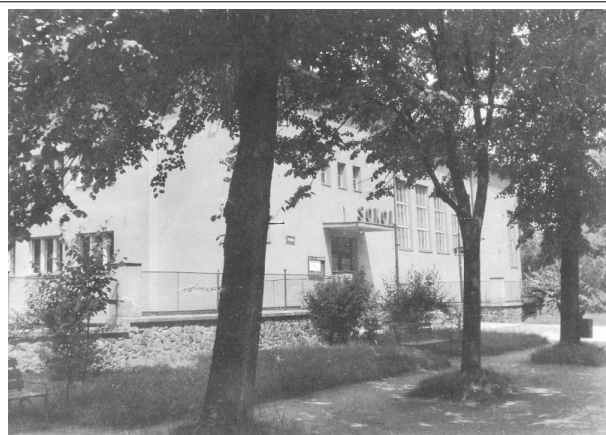
Parková úprava u Husova kamene, pol. 20. stol.



Založená zeleň v parčíku u kina, r. 1988



U křižovatky Strakonické a Blatenské ul., poč. 20. stol.



Sokolovna a lipové stromořadí, r. 1961



Klášteřní zahrada, r. 1940

Historické letecké snímky (1947 – 1962)



*Obrázek č. 13: Historický letecký snímek Horažďovic a blízkého okolí.
Na snímku je dobře patrný anglický park Ostrov, výsadba stromů na „Tržnici“, uspořádání polí a lesů,
hlavních komunikací i vysoké zeleně ve městě.
(zdroj: Plzeňský kraj, <http://mapy.kr-plzensky.cz>)*



*Obrázek č. 14: Historický letecký snímek historického jádra města.
Na snímku je dobře vidět urbanistické uspořádání centra města, cesty a silnice, železnice, podíl stromů a travnatých
ploch, některá stromořadí a také poměrně rozsáhlou klášterní zahradu v pravé části snímku, stejně jako doprovodnou
zeleně železniční trati a hlavních silnic a břehové porosty podél řeky Otavy a jejího náhonu.
(zdroj: Plzeňský kraj, <http://mapy.kr-plzensky.cz>)*

B.3. Metodika a vysvětlení pojmů

Navrhovaná koncepce **navazuje na zpracování pasportu** zeleně města Horažďovice (Pěchouček, 2011), ve kterém je zpracována inventarizace všech veřejných zelených ploch a jednotlivých prvků zeleně, včetně mobiliáře. V rámci navrhované koncepce jsme provedli **zhodnocení současného stavu zeleně** ve městě z hlediska zdravotního stavu jednotlivých prvků, funkčnosti, estetické hodnoty, ekologické hodnoty, kulturně-historické hodnoty, architektonické hodnoty a dopadu na životní prostředí a vzhled města a jednotlivých veřejných prostranství. Dále byla vzata do úvahy i návaznost jednotlivých zelených ploch a prvků, jejich vzájemné propojení a jejich funkce jako doprovodné zeleně důležitých architektonických a kulturních prvků, turistických zajímavostí a stezek i cest pro pěší a dalších významných komunikací. V rámci této koncepce nebyly detailně hodnoceny jednotlivé stromy nebo keře na daných plochách, ale spíše celkový stav celé zelené plochy. Z detailního hodnocení kvality byly také vyřazeny uzavřené plochy sloužící zvláštním účelům – školní zahrady, zahrada nemocnice a hřbitovy.

Na základě tohoto vyhodnocení byla navržena obecná **nápravná opatření**, která by měla přispět k výraznému zlepšení stávajícího stavu zeleně ve městě (viz následující kapitola).

Při hodnocení současného stavu byla pořízena také příslušná fotodokumentace. Výsledky hodnocení, stejně jako návrhy opatření byly zaznamenány do **tabulky hodnocení jednotlivých ploch** (viz Tabulka - Přehled jednotlivých ploch veřejné zeleně) i do **map v grafické části** této projektové dokumentace. Jednotlivé plochy zeleně byly zakresleny do map také podle převládajícího typu zeleně (mapy č. 2 - 7). Mapa č. 23 ukazuje **návrh priorit a intenzity pravidelné údržby** veřejné zeleně. Mapa č. 24 ukazuje **kvalitu a současný stav zelených ploch** ve městě. Každá plocha byla dále zařazena do jedné z následujících kategorií (viz Tabulka - Přehled jednotlivých ploch veřejné zeleně):

A - stabilní plochy se zavedenou běžnou údržbou – není nutno provádět nápravná opatření, doporučujeme pokračovat ve stávající údržbě a kontrolovat průběžně stav plochy a jednotlivých prvků (mapa č. 24)

B - stabilní plochy vyžadující pozornost a menší úpravu – je nutno provést revizi údržby nebo revizi kompozice, uspořádání jednotlivých prvků a druhové skladby (mapa č. 24)

C - nestabilní plochy vyžadující pozornost a úpravu – je nutno provést zásadní revizi zeleně, příp. revitalizaci celé plochy (mapa č. 24)

D - stromy a prvky zeleně vyžadující pozornost v dlouhodobém horizontu (mapa č. 18)

P - potenciálně nebezpečné stromy a prvky zeleně vyžadující okamžitou pozornost (mapa č. 18)

M - mimořádně významné stromy a prvky zeleně zasluhující zvýšenou pravidelnou pozornost z důvodu jejich velké ekologické nebo kulturně-historické hodnoty (mapa č. 18)

K - rozvojové plochy vyžadující rozsáhlou úpravu v krátkodobém horizontu (mapy č. 13,14,15,16)

V - rozvojové plochy potenciálně využitelné k revitalizaci zeleně v dlouhodobém horizontu (mapy č. 13,14,15,16)

R - plochy potenciálně vhodné k zařazení do veřejné zeleně a k rozvoji území (mapy č. 12,13,14,15,16,17)

L - liniové prvky propojující větší plochy veřejné zeleně mezi sebou (mapy č. 11 a 12)

N - plochy vhodné pro náhradní výsadbu stromů a keřů (viz mapy č. 19,20,21,22)

Součástí vyhodnocení je i rozdělení celého města do ucelených prostorů, které by bylo vhodné revitalizovat jako celky – samostatně nebo v návaznosti na sebe a v návaznosti na obnovu povrchů a stavební úpravy. Tyto plochy jsou zakreslené v mapách č. 14,15 a 16 a zapsány v tabulce „Plochy určené k celkové revitalizaci“. Mapa č. 16 ukazuje návrh etapizace **revitalizace zeleně ve městě**. Bezprostředně po schválení této koncepce by mělo město zajistit zpracování **prováděcí dokumentace na revitalizaci jednotlivých ploch**, dle navržené etapizace a dle aktuálních potřeb a možností města.

Pro lepší pochopení a ujasnění problematiky uvádím v následujících odstavcích **definice základních pojmů**, se kterými se v rámci péče o veřejnou zeleň setkáváme. Definice vycházejí z české technické normy ČSN 83 9001, Sadovnictví a krajinářství – Terminologie – Základní odborné termíny a definice, kterou vydal Český normalizační institut v r. 1999 a také z knihy B. Wagnera Sadovnická tvorba 2, vydané SZN v Praze r. 1990.

ZELEŇ: soubor tvořený živými a neživými (přírodními nebo umělými) prvky zeleně, záměrně založenými nebo spontánně vzniklými, o které je zpravidla pečováno sadovnicko krajinářskými metodami, výjimečně jej může tvořit i jen jeden vegetační prvek
- v územním plánování se zelení zpravidla rozumí funkční náplň území, která je rovnocenná jiným funkcím, jako je např. doprava nebo bydlení, rozlišuje se zeleň v hlavní, dominantní funkci, kdy je jedinou náplní území (např. parky,...) a zeleň v doplňkové funkci, kdy je součástí ploch s jinou hlavní funkcí, např. s bydlením

Druh zeleně, typ zeleně: základní jednotka urbanistického třídění zeleně určená charakterem ztvárnění, tj. zastoupením a uspořádáním jednotlivých prvků a doplňků zeleně, popř. výměrou, tvarem pozemku a účelem využití

KRAJINNÁ ZELEŇ: zeleň ve volné krajině (mimo zastavěné území sídla - dříve extravilán), kde převládají prvky přírodní nad prvky technickými

- ✚ **les:** přirozený nebo uměle založený porost rostlin, v němž převládají stromy vytvářející při zastoupení dalších rostlin typických pro dané stanoviště souvislé, zpravidla patrovité porosty
- ✚ **přírodě blízká zeleň:** samovolně vzniklé nebo uměle založené porosty rostlin, zpravidla se schopností udržovat rovnovážný stav druhového složení a zastoupení, typického pro dané stanoviště (např. staré opuštěné lomy, rokliny, mokřady, louky)
- ✚ **trvalý zemědělský porost:** trvalý porost rostlin, zpravidla využívaných k zemědělské produkci, např. ovocný sad, vinice, chmelnice, louka (méně vhodně „hospodářská zeleň“)
- ✚ **rezervní plocha zeleně:** pozemek neupravený, devastovaný nebo dočasně využívaný k (různým) jiným účelům, popřípadě i se zanedbanou vegetací, výhledově určený pro zeleň
- ✚ **rozptýlená zeleň:** maloplošné porosty, skupiny rostlin a solitérní rostliny, které nejsou součástí jiného druhu zeleně
- ✚ **liniová zeleň:** zeleň doprovázející liniové stavby (např. zeleň železničních tratí a nádraží, silniční zeleň, uliční zeleň) a přírodní nebo umělé vodoteče a vodní nádrže
- ✚ **zeleň ostatní** – zeleň s ochrannou funkcí, jako jsou pásma hygienické ochrany okolo průmyslových závodů, kolem komunikací, meliorační zeleň, pokud nebyly zařazeny do některé jiné skupiny. Ve venkovských sídlech obvykle tato skupina převažuje a vytváří dojem dostatečného množství zeleně vůbec



Obrázek č. 15: Ilustrační foto s ukázkami několika typů krajinné zeleně

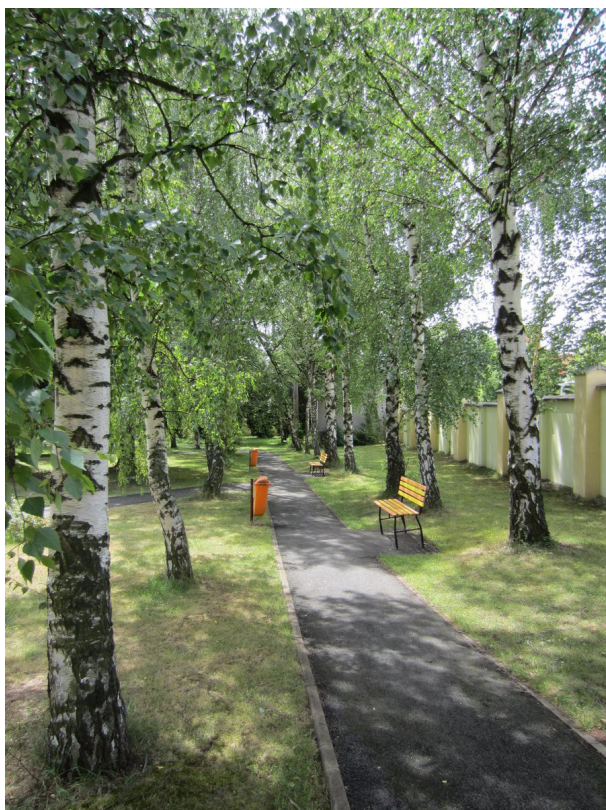
SÍDELNÍ ZELENĚ: zeleň v krajině sídla (v zastavěném území sídla - dříve intravilán), kde převládají stavebně technické prvky nad prvky přírodními

- ☞ **zeleň sportovních a rekreačních areálů:** zeleň v areálech sportovních a rekreačních zařízení
- ☞ **zeleň průmyslové zástavby:** zeleň v areálech průmyslových závodů, výrobních objektů, skladů apod.
- ☞ **zeleň hřbitovů:** zeleň na území hřbitovů
- ☞ **park :** objekt zeleně ztvárněný do charakteristického kompozičního celku o výměře nad 0,5 ha a minimální šířce 25 m (např. park historický, městský, lázeňský)
 - ~ **okrasné parky** jsou sadovnické úpravy založené podle estetických zásad v určitém slohu s převážně kulturně rekreačním posláním.
 - ~ **osvětové parky** jsou situovány na okraji intravilánu, mají jednodušší a nenáročnou sadovnickou úpravu a zeleň, vytvářejí hlavně izolační protihlukové clony mezi jednotlivými objekty a aktivitami jako kino v plenéru, amfiteátr, kolotoče, střelnice a doplňky lunaparků.
 - ~ **rekreační parky** slouží k rekreaci v širokém pojetí a rozsahu. Jsou situovány obvykle na okraji intravilánů sídel nebo v jejich zájmovém území. Sadovnická úprava musí vytvářet podmínky pro rekreaci na slunci i ve stínu, v klidu i pohybu a kompozice musí být podřízena možnosti uplatnění mechanismů při údržbě.
 - ~ **lesní parky** mají podobný charakter jako parky rekreační, mají však ještě jednodušší úpravu, jsou plošně rozlehlejší a jsou sadovnický upravovány jen v prostoru společenských zařízení a některých důležitých cest.
 - ~ **historický park** je obvykle součástí stavební památky, byl založen v některém slohovém období a je také i v tomto pojetí udržován. Historické parky jsou však i všechny hodnotné sadovnické úpravy, které dosáhly vrcholu svého biologického a estetického vývoje. Všechny tyto plochy jsou studnicí poznání vývoje sadovnické tvorby a biologickou bankou hlavně introdukovaných dřevin.
- ☞ **menší parková úprava, parčík:** objekt zeleně s výměrou obvykle do 0,5 ha ztvárněný zpravidla podle sadovnických zásad, který však nesplňuje některé parametry parku, také parkově upravené plochy různého tvaru pod 2 ha, ale nejméně 25 m široké.(např. parkové úpravy u objektů občanské vybavenosti, u administrativních budov, hotelů, v prolukách). Kompozičně se od parků neliší.



Obrázek č. 16: Parčík na Mírovém náměstí v Horažďovicích jako typický příklad sídelní zeleně

- ř **parková třída, bulvár, prospekt** : sadovnická úprava širokých a výstavných ulic, hlavně ve velkých sídlech. Upravovaný bývá obvykle 10 – 20 m široký pás. Podobně mohou být upravována i nábřeží velkých toků v intravilánu sídel.
- ř **zelený pás** je sadovnický upravená plocha v ulicích nebo na nábřeží o šířce od 6,5 do 10 m, ve kterém je obvykle vysázeno stromořadí, keře a někdy i květiny.
- ř **zelený pruh** je podobná sadovnická úprava o šířce pod 6,5 m. Nejčastěji odděluje chodníky od vozovky.
- ř **zeleň obytné zástavby, zeleň obytných souborů**: zeleň navazující na budovy určené zejména k bydlení, zpravidla ztvárněná podle sadovnických zásad (např. zeleň sídlištní, vnitrobloků, u rodinných domů)
- ř **zeleň zvláštního určení**: zahrada se specifickým ztvárněním, daným účelem využití (botanická, zoologická, nemocniční, školní zahrada, arboretum)



Obrázek č. 17 a 18: Alej bříz podél pěšiny v zahradě Nemocnice následné péče v Horažďovicích a stromy a keře na travnatých plochách v areálu téže nemocnice při pohledu z horních pater nemocniční budovy.

- ř **zeleň občanského vybavení**: zeleň u zařízení služeb a institucí
- ř **zahradková a chatová osada**: soubor malých užitkových, okrasných nebo kombinovaných zahrad, často doplněných stavbami k rekreačnímu pobytu

Dle majetkoprávních vztahů a přístupnosti jednotlivých ploch lze zeleň dělit také na veřejnou a soukromou.

- ř **Veřejná zeleň** – parky, parčíky, zeleň na náměstích, ulicích, okolo pomníků a památníků a jiných veřejných prostranstvích s vyloučením zpevněných ploch, dále rekreační lesy a rekreační louky.
- ř **Soukromá zeleň** – předzahradky, rodinné zahrady, zahrady u zemědělských usedlostí, zahrady u chat a chalup.

USPOŘÁDÁNÍ ROSTLIN A FORMY VÝSADEB DŘEVIN podle normy ČSN 83 9001:

rozestup: vzdálenost mezi rostlinami vysázenými v řadě

spon: vzájemné vzdálenosti rostlin a systém jejich uspořádání ve výsadbě (např. spon trojúhelníkový, čtvercový, obdélníkový)

forma výsadeb dřevin: charakteristické rozmístění dřevin (např. solitéra, řada, skupina, porost)

solitérní dřevina, solitéra: osamoceně rostoucí dřevina, která má zpravidla dokonale vyvinutý habitus typický pro daný taxon, tvoří významný prvek kompozice

stromořadí: liniová výsadba stromů, zpravidla jednoho druhu, obvykle v pravidelných rozestupech, často tvoří doprovod liniového prvku nebo stavby (např. vodoteče, komunikace, oplocení nebo hranice pozemku)

alej: dvou a víceřadé stromořadí podél pozemní komunikace

živý plot a stěna: volně rostoucí nebo tvarovaný souvislý porost dřevin vysázených v řadě, živé ploty jsou pěstovány do výšky 2 m, stěny nad 2m, stěny ze stromů tvarované z jedné strany obvykle podél cest se nazývají špalír

rondel: výsadba stromů po obvodu kruhu obvykle v pravidelných rozestupech

stromový rastr: výsadba stromů v pravidelném sponu (čtvercovém, obdélníkovém nebo trojúhelníkovém), umístěná zpravidla ve zpevněné ploše

skupina dřevin: malý počet dřevin (nejméně 3 kusy), uspořádaných tak, že všechny nebo většina z nich tvoří obvodový plášť

porost dřevin: ucelený soubor velkého počtu dřevin, z nichž většina roste uvnitř tohoto souboru, toto pravidlo nemusí platit u liniového porostu, kdy délka porostu je výrazně převládajícím rozměrem a pak může většina dřevin tvořit jeho obvodový plášť

výsadba: 1) technologický postup, tj. soubor pracovních operací spojených s vysazováním nebo přesazováním

2) uspořádání nebo rozmístění rostlin po vysazení

standardní výsadba: uspořádání rostlin jednoho patra na vzdálenost, při které dospělé rostliny vytvoří zapojený porost, aniž by se vzájemně příliš prorůstaly a omezovaly ve vývoji

rozvolněná výsadba: uspořádání rostlin jednoho patra na vzdálenost, při kterých ani dospělé rostliny nevytvoří zcela zapojený porost

bodová výsadba: uspořádání rostlin jednoho patra na vzdálenost, při kterých dospělé rostliny nevytvoří zapojený porost

zahuštěná výsadba: uspořádání rostlin jednoho patra na vzdálenost, při kterých rostliny vytvoří zcela zapojený porost do dvou až pěti let po výsadbě

soustředěná výsadba: uspořádání dřevin a květin do ucelených skupin (záhonů) v trávníku (úhoru, zpevněné ploše apod.), které umožňuje ekonomicky výhodou péči o trávník (úhor, zpevněnou plochu)

rozptýlená výsadba: volné rozmístění (bodová výsadba) solitér nebo malých skupin dřevin nebo květin v trávníku (zpevněné ploše apod.), které zvyšuje ekonomickou náročnost péče o trávník



Příklad soustředěné výsadby dřevin v trávníku, Kaskova ul



Nevhodná rozptýlená výsadba keřů v Palackého ul.

B.4. Výsledky průzkumu

B.4.1. Obecné hodnocení zeleně ve městě

Celkově lze říci, že město jako celek má ve svém intravilánu relativně velké množství zeleně různé kvality.

Velkou část však tvoří **soukromé zahrady rodinných domů** individuální výstavby a také zeleň v areálech průmyslové výroby a služeb. Zatímco v rodinných zahradách plní zeleň nejčastěji funkci okrasnou a užitkovou, v průmyslových areálech se nachází hlavně zeleň oddělující jednotlivé pozemky a prostory a zeleň vzniklá spontánně z náletů. V rodinných zahradách se jedná hlavně o jednotlivé malé plochy a prvky – malé stromy, ovocné stromy, keře, skalky, zeleninové záhony, záhony květin a trávniky. V areálech výroby a služeb to bývají travnaté plochy, větší stromy umístěné jednotlivě i ve skupinách a souvislé porosty keřů, kultivované nebo z náletu. Soukromé zahrady jsou obvykle velmi intenzivně udržované. Na druhé straně **zeleň průmyslových areálů** je koncipována tak, aby měla co nejmenší nároky na údržbu. Mnohdy bývá i zcela zanedbávaná a bez údržby. Obě tyto skupiny zeleně plní ve městě velmi důležitou ekologickou funkci – přispívají k tvorbě a ochraně kvalitního ovzduší, zlepšují mikroklima, chrání půdu před erozí, působí jako ochrana před větrem, zadržují vodu, pomáhají vizuálně zlepšit prostředí města a začlenit městské stavby do krajiny. Protože se však nejedná o veřejně přístupnou zeleň, samospráva města má velmi malé možnosti, jak tvalitu této zeleně a péče o ní ovlivnit a proto se těmito dvěma typy městské zeleně předložená koncepce podrobněji nezabývá.

Veřejně přístupná zeleň na veřejných prostranstvích je hlavním předmětem následujících kapitol. I této zeleně je ve městě poměrně dostatečné množství a péče o zelené plochy probíhá standardním způsobem běžným v našich podmínkách. Při pohledu na veřejnou zeleň města Horažďovice lze vidět několik pozitivních faktorů, které je vhodné zachovat a rozvíjet a několik faktorů negativních, které je možné potlačit nebo napravit, resp. směřovat k jejich nápravě.

Zjištěné pozitivní faktory a prvky veřejné zeleně ve městě, příp. prvky zvyšující kvalitu veřejné zeleně:

- ř polopřirozený tok řeky Otavy s doprovodnými břehovými porosty protékající přímo centrem města, nadregionální biokoridor v rámci územního systému ekologické stability krajiny ČR
- ř existence rozsáhlého parku na JZ okraji města, založeného ve stylu anglického parku s otevřenými travnatými plochami a přírodě blízkými porosty domácích dřevin v 19. stol.
- ř existence několika dalších větších ploch veřejné zeleně na území města (Panská zahrada, Tržiště, Na lipkách, nemocniční zahrada, školní zahrady a další)
- ř výskyt několika velmi hodnotných vzrostlých stromů, včetně vyhlášených památných stromů
- ř dochování urbanistického uspořádání historického jádra města, včetně náměstí, zámku a dalších budov s jejich doprovodnými veřejnými prostranstvími a zelenými plochami
- ř relativně velké zastoupení zelených ploch v územích s moderní bytovou zástavbou
- ř kvalitně udržované trávniky během sezony
- ř kvalitně prováděné nové výsadby stromů
- ř instalace dřevěných“límců“ okolo kmenů stromů kvůli ochraně kmene při sekání trávy
- ř některé ucelené plochy správně založené dle obecných architektonických zásad, udržované správným způsobem a se správným podílem mobiliáře, zpevněných ploch, trávníků a dřevin (okolí DPS, Blatenská a Okružní ulice)
- ř správně udržované tvarované živé ploty
- ř nově vznikající uliční stromořadí (Blatenská ulice)
- ř intenzivní péče o letničkové výsadby
- ř intenzita péče o veřejnou zeleň pravděpodobně dosahuje maxima stávajících možností TS

Fotografie ilustrující zjištěné pozitivní faktory a prvky veřejné zeleně ve městě:



Řeka Otava s doprovodnými břehovými porosty protékající městem, nadregionální biokoridor



Kvalitně udržované travnaté plochy na sídlišti mezi ulicemi Šumavská a Pod Vodojemem



Květinové záhony udržované občany města před bytovým domem v Šumavské ul.



Ochrana báze kmene stromů proti poškození při údržbě travnatých ploch – velmi významné a užitečné opatření



Kvalitně založené a udržované výsadby letniček v mobilních nádobách v Plzeňské ulici



Kvalitně založené a udržované trvalkové výsadby v Okružní ulici

Zjištěné závady a negativní faktory a prvky veřejné zeleně ve městě:

- ř nedostatek uličních stromořadí
- ř jednotlivé plochy zeleně na sebe nenavazují – prostorově ani uspořádáním a výběrem druhů
- ř nesprávně ošetřené stromy redukčním řezem, často nevratně poškozené
- ř nesprávně ošetřené stromy zdravotním řezem, nebo zanedbaná údržba vzrostlých stromů
- ř nesourodé kombinace druhů a typů stromů a keřů v jedné nebo v několika na sebe navazujících plochách
- ř nevhodné výsadby
 - kompozičně nesprávné v horizontálním rozvržení prostoru i ve vertikálním směru
 - nevhodná druhová skladba
 - umístění a druhy neodpovídají současným potřebám a nárokům
- ř převaha přerostlých jehličnatých keřů (převážně jalovce chvojky *Juniperus sabina*, spolupůsobící při rozšiřování rzi hrušňové)
- ř špatně založené výsadby keřů
 - bez ohraničení vůči okolnímu trávníku a nezamulčované
 - z toho vyplývá nepěkný vzhled a vysoká náročnost na pravidelnou údržbu
 - výsadby působí zanedbaným dojmem
- ř přestálé prosychající keře obvykle nevhodně velkých rozměrů (často vrůstají do chodníků, plotů nebo do okolních keřů a trávníkových ploch)
- ř nevhodná údržba keřů – nevhodně prováděný zmlazovací řez bez ohledu na specifické potřeby jednotlivých druhů
- ř nerovné travnaté plochy
- ř vyšlapané cesty a pěšiny v travnatých plochách
- ř okraje trávníků devastované parkováním a provozem aut
- ř nevyužité volné prostory bez výsadeb dřevin
- ř jednotvárnost zelených ploch bez „momentu překvapení“ nebo bez zajímavých prvků
- ř málo zelených ploch v historickém centru
- ř nedostatečné použití letničkových a trvalkových výsadeb ve veřejném prostoru

Fotografie ilustrující zjištěné závady a negativní faktory a prvky veřejné zeleně ve městě:



Nedostatek uličních stromořadí, strom nevratně poškozený nesprávným redukčním řezem, Smetanova ul.



Zpevněná plocha parkoviště – chodník - silnice v centru města bez jakékoli zeleně, Příkopy

Fotografie ilustrující zjištěné závady a negativní faktory a prvky veřejné zeleně ve městě:



Travnaté pásy poškozené parkováním aut, plochy vhodné k osázení dřevinami a uličním stromořadím v současné době bez stromů, Žižkova ul.



Převaha jehličnanů v některých částech historického centra města, nevhodné taxony – smrk pichlavý, jalovec chvojka, na rohu Ševčíkovy a Strakonické ul.



Nvhodné uspořádání dřevin na ploše, rozptýlená výsadba zvyšující nároky na údržbu bez odpovídajícího efektu, křižovatka Šumavské a Okružní ul.



Nedostatek clonící zeleně mezi bytovými domy, nedostatečné využití prostoru, Šumavská ul.



Přestárlé a prosychající, esteticky nevyhovující jehličnaté keře, parčík u kina



Nezamulčované keře, úzké pruhy trávníku – těžko přístupné, náročné na údržbu, často nevzhledné a esteticky nevyhovující, Plzeňská ul. - parčík u kina

Fotografie ilustrující zjištěné závady a negativní faktory a prvky veřejné zeleně ve městě:



Přestárle a rozpadající se keře v parčíku před základní školou v Blatenské ul., esteticky nevyhovující zeleň



Neuspořádané výsadby stromů u bytového domu v Plzeňské ul. , neohrazený trávník, vysoká náročnost údržby, esteticky nevyhovující zeleň



Neuspořádané výsadby stromů a druhově a kompozičně nevhodná náhradní výsadba stromů v Palackého ul.



Vyšlapané pěšiny a nerovné travnaté plochy na sídlišti v Palackého ul., nedostatečně využitý prostor



Závažně poškozené lípy nevhodným řezem a dalšími faktory v aleji u autobusového nádraží v Tyršově ul.



Prerostlé jehličnaté keře u pomníku před zámek, nevhodný taxon, esteticky a funkčně nevyhovující

B.5. Navrhovaná opatření

Soukromá zeď – individuální výstavba

- ◊ v rámci územního a stavebního řízení prosadit a udržet dostatek veřejného prostoru mezi domy a v prostorech komunikací
- ◊ využití veřejných ploch k výsadbě stromů a uličních stromořadí
- ◊ zakládání parčíků v uzlových bodech uvnitř obytné zóny
- ◊ na malých ploškách zeleně výsadba souvislých skupin keřů nebo trvalek s nízkými nároky na údržbu
- ◊ motivovat občany k péči o veřejné zelené plochy

Zeď areálů výroby a služeb

- ◊ oddělení průmyslové části od ostatních částí města clonící zelení
- ◊ v rámci územního a stavebního řízení prosadit a udržet dostatečnou plochu zeleně – ochranné, clonící, doprovodné a okrasné
- ◊ využít volné plochy k založení kvalitní zeleně – stromořadí, skupiny stromů a keřů, soliterní stromy

Zeď v areálu školních zařízení

- ◊ provést inventarizaci současného stavu
- ◊ monitoring a údržba vzrostlých stromů
- ◊ optimalizace výsadeb a údržby zeleně
- ◊ revitalizace celého prostoru školních zahrad s ohledem na možnost využití zahrady k výuce, mimoškolnímu vzdělávání i odpočinku v rámci fungování školy
- ◊ školní zahrady by měly rozvíjet estetické cítění dětí a jejich kladný vztah k životnímu prostředí a svému okolí a měly by tedy být ukázkově založeny i udržovány

Zeď v areálu nemocnice

- ◊ provést inventarizaci současného stavu
- ◊ monitoring a údržba vzrostlých stromů
- ◊ optimalizace výsadeb a údržby zeleně
- ◊ revitalizace celého prostoru s ohledem na specifickou funkci nemocniční zahrady
- ◊ odstranění přerostlých a odumírajících dřevin
- ◊ odstranění pochmurných zákoutí a depresivně působících prvků
- ◊ zvýšení podílu kvetoucích keřů, stromů i trvalek, příp. letniček
- ◊ instalace malých informačních tabulí a cedulek k rostlinám pro zvýšení zájmu návštěvníků
- ◊ umístění plastik a uměleckých předmětů
- ◊ umístění vodního prvku – fontána, kašna, jezírko

Zeď v okolí sportovišť a dětských hřišť

- ◊ ohraničení pomocí skupin stromů a keřů
- ◊ pečlivý monitoring a údržba vzrostlých stromů v okolí hřišť a přístupových cest

Břehové porosty podél toku řeky Otavy a ostatních vodních ploch

- ω začlenění ploch do přístupných veřejných prostranství a cest
- ω maximální možné zachování přirozeného toku a podpora rozvoje původních druhů stromů a keřů, místy i bylinného patra
- ω na vhodných místech vyčistit bylinné a keřové patro a udržovat trávník až k vodě kvůli zpřístupnění a zatraktivnění daného místa

Doprovodná zeleň železniční trati

- ω jednání s ČD o možnostech úpravy zeleně na jejich pozemcích jako veřejné zeleně – zatraktivnění a zpřístupnění daného místa
- ω monitoring a údržba vzrostlých stromů

Zeleň podél silnic

- ω rozvoj uličních stromořadí a alejí
- ω výsadba nenáročných trvalek a nízkých keřů na malé plochy, kde se provádí náročné kosení trávníku (viz záhony „Stříbrné léto“ v Okružní ulici a záhony keřů v Blatenské ulici)
- ω jednání s SUS a Plzeňským krajem o možnostech úpravy zeleně a výsadby uličních stromořadí na jejich pozemcích

Zeleň na hřbitovech

- ω provést inventarizaci současného stavu
- ω monitoring a údržba vzrostlých stromů
- ω sjednocení úpravy cest a okolí náhrobků, případně i hrobů všude tam, kde je to možné
- ω výsadby navrhovat a provádět s ohledem na pietní místo a prostorové možnosti

Zeleň v historickém centru města

- ω rekonstrukce náměstí a revitalizace jednotlivých ploch zeleně v okolí historických budov s ohledem na požadavky NPÚ, historický vývoj a současné potřeby města
- ω vzájemné propojení jednotlivých ploch díky výběru druhů a kompozičnímu uspořádání (náměstí, zámek, parkán, pivovar, terasy za kostelem, Červená brána)
- ω zvýšení počtu prvků mobilní a sezónní zeleně do frekventovaných ulic, které jsou dnes bez zelených ploch, trvalkové a letničkové záhony a výsadby do mobilních nádob
- ω odstranění přebytečných a nevhodných, převážně jehličnatých dřevin
- ω intenzivní údržba zeleně
- ω zjednodušení informačního systému (informační a reklamní cedule a nástěnky) a mobiliáře

Anglický park Ostrov a Panská zahrada

- ω pravidelná údržba všech ploch
- ω pravidelný monitoring a údržba vzrostlých stromů
- ω vytvoření „naučné stezky“ o místním prostředí a historii (rostliny, ptáci, savci, zajímavý hmyz) s možností využití k aktivitám pro děti a mládež
- ω revitalizace Panské zahrady s propojením na zahradu Přírodovědecké stanice a řeku Otavu

Zeleň ve volné krajině

- ω rozvoj alejí a stromořadí a výsadba skupin stromů a soliterních stromů podél cest a mezí, jimiž navazuje zastavěná část města na okolní krajinu
- ω maximální možné zachování přirozeného koryta a tvaru toku vodních toků a podpora rozvoje původních druhů stromů a keřů, místy i bylinného patra
- ω revitalizace malých vodních toků a jejich povodí s navrácením k přirozenému stavu a výsadbou doprovodné zeleně
- ω obnova cest a stezek pro pěší a pro cyklisty ve volné krajině v návaznosti na město a okolní obce

Zeleň v okolí bytových domů novodobé výstavby (na sídlištích)

- ω revitalizace celého prostoru
- ω optimalizace cest a pěšin
- ω optimalizace parkovišť
- ω soustředění vedení sítí technického vybavení do chráněných koridorů
- ω zjednodušení a sjednocení ostatních pevných prvků a mobiliáře – věšáky na prádlo, klepače na koberce, odpadkové koše, lavičky, umístění popelnic, informační cedule,...
- ω odstranění přestárých, poškozených, nevzhledných a nevhodně rostoucích dřevin
- ω použití více kvetoucích keřů a stromů
- ω vyrovnaní nerovných travnatých ploch
- ω zkvalitnění údržby stromů a keřů
- ω „zarámování“ ucelených ploch pomocí stromořadí a skupin vyšších keřů
- ω sloučení jednotlivých keřů do skupin a zamulčování keřových skupin kvůli snadnější údržbě
- ω větší použití trvalek a výsadba trvalkových záhonů nenáročných na údržbu
- ω vytvoření pěšin s různým povrchem (mulč, písek, kamínky, tráva)
- ω vytvoření atraktivních zákoutí s možností relaxace
- ω instalace pergoly s popínavými rostlinami
- ω vymezení prostoru a umístění prvků pro různé aktivity občanů – stolní tenis, travnaté hřiště, branky na malý fotbal nebo pozemní hokej, koše na košíkovou, přírodní šachy a kuželky, malé pódium, amfiteátr, okruh pro malé cyklisty, hřiště s posilovacími prvky a možností cvičení pro seniory
- ω vhodné umístění a použití uměleckých děl, kamenů a výrobků ze dřeva
- ω vytvoření přírodních zákoutí
 - květnatá louka
 - skupina domácích keřů
 - bukdy, pítka a krmítka pro ptáky
 - bylinkový záhon
 - plodonosné jedlé keře a stromy
 - jezírko nebo mokřad s rákosinou
- ω modelace terénu
- ω umístění prvků dle vzoru „přírodních dětských hřišť“ viz publikace „Dětská hřiště a zahrady v přírodním stylu“, MŽP ČR, Praha 2010
- ω motivovat občany k zájmu o veřejný prostor a ke kvalitní péči o veřejné zelené plochy

B.6. Navrhovaná opatření – obecná pravidla

- 1) Zajistit průběžný **monitoring a kvalitní údržbu vzrostlých stromů** na obecních pozemcích dle odborných arboristických standardů (viz. Společnost pro zahradní a krajinářskou tvorbu)
- 2) Provést **revizi kvality**, zdravotního stavu, umístění **a funkčnosti keřů** na veřejných prostranstvích a provést nápravné kroky – odstranění nevhodných keřů, náhrada nevhodných taxonů, odplevelení, zamulčování ucelených skupin, zmlazovací řez, průklest, přesazení, přihnojení pomalurozpustnými hnojivy
- 3) Provést **revizi údržby keřů** a dále provádět pravidelný řez v závislosti na potřebách konkrétních druhů a jedinců a neprovádět stejný řez u všech keřů bez ohledu na taxon
- 4) **Přesadit nevhodně vysazené stromy**, u kterých je to možné, na vhodnější místa
- 5) **Obnovit** poškozené a nemocné **aleje a stromořadí** (Tyršova a Žižkova ul.)
- 6) Založit **nová uliční stromořadí** s druhy stromů vhodnými do daného prostředí (mapa č. 20)
- 7) Provést revizi údržby veřejné zeleně města a **stanovit priority údržby** dle významu jednotlivých ploch pro město a v návaznosti na kulturně společenské akce města (viz návrh na mapě č. 23)
- 8) Dále dbát na **ochranu soliterních stromů** při sekání trávy
- 9) Vyrovnat **travnaté plochy**, kde je to potřeba
- 10) Založit **nové pěšiny** standadním způsobem a ohraničit je od okolního trávníku, použít různé materiály – písek, kůra, štěpky, šterk,...
- 11) Založit **více trvalkových a letničkových záhonů** nebo mobilních nádob na vhodných místech a vhodným způsobem, na základě vyhodnocení současného stavu a návrhu revitalizace dané lokality
- 12) Zpracovat projektovou dokumentaci ve formě studie a prováděcího projektu na **revitalizaci jednotlivých veřejných prostranství** v posloupnosti dle důležitosti a významu daného prostoru pro město a jeho obyvatele i návštěvníky (viz mapy č. 14, 15, 16 a tabulka Plochy určené k celkové revitalizaci)
- 13) Začlenit do veřejné zeleně **nové veřejné prostory** a zpracovat studii, příp. prováděcí projekt na jejich architektonické řešení (pozemky bývalé klášterní zahrady, průmyslová zona jižně od Strakonické ulice, okolí řeky Otavy, prostranství u bývalého pivovaru, zahrady městských domů okolo náměstí, atd., viz mapa č. 13)
- 14) Zabývat se **obnovou a založením alejí**, stromořadí a interakčních prvků **ve volné krajině** v návaznosti na město a jeho komunikace (viz mapa č. 17)
- 15) Iniciovat a následně provést **revitalizaci vodních toků** a jejich doprovodné zeleně v katastru města Horažďovice, zachování a obnova přirozeného tvaru koryta toku
- 16) **Protipovodňová opatření** provádět s maximálním využitím přírodních prvků a procesů
- 17) **Propojit** pomocí nově upravených stezek pro pěší a cyklisty a dalších komunikací s **doprovodnou zelení důležitá místa ve městě** a jeho okolí i jednotlivé významné zelené plochy (viz mapy č. 11 a 13)
- 18) Zajistit a podporovat průběžné **profesní vzdělávání** pracovníků technických služeb (např. odborné přednášky a semináře Společnosti pro zahradní a krajinářskou tvorbu, odborné exkurze a výměna zkušeností s jinými městy a subjekty)
- 19) **Motivovat občany** k zájmu a péči o veřejnou zeleň – přímo, skrze komunitní plánování a prostřednictvím spolupráce se školami, DDM, zájmovými spolky a občanskými sdruženími

B.7. Příklady nápravných opatření a možného řešení nevyhovujícího stavu



Výsadba stromů ve zpevněných plochách – parkoviště, chodníky, dlažby, silnice



Výsadba malokorunných stromů (okrasná jabloň) s podsadbou trvalek ke zvýšení estetické hodnoty a snížení náročnosti údržby trávníku



Výsadba malokorunných stromů (okrasná třešeň) s podsadbou nízkých keřů ke zvýšení estetické hodnoty a snížení náročnosti údržby trávníku



Výsadba stromů (javor babyka) ve zpevněné ploše uvnitř města – parkoviště mezi silnicí a chodníkem



Skupinová výsadba cibulovin



Skupinová výsadba cibulovin

Příklady nápravných opatření a možného řešení nevyhovujícího stavu



Správně prováděný pravidelný redukční řez „na hlavu“ a následný udržovací řez uličního stromořadí - lípa



Správně prováděný pravidelný redukční řez „na hlavu“ - platan javorolistý



Zajímavá modelace terénu a výsadby stromů, keřů v městském prostředí



Použití trvalek, kamenů a různých materiálů ve veřejné zeleni



Velmi dobře založená clonící zeleň



Zajímavé a vhodné použití vody, dřeva, kamene a dalších prvků ve veřejné zeleni

Příklady – Nevhodně založená výsadba a možnost nápravy

Současný stav:



- Jednotlivé stromy a keře jsou vysazeny samostatně v travnaté ploše a tím, jak se rozrostly v průběhu let, tak došlo ke zmenšení travnaté plochy, která se již neseká jako trávník, ale vytváří neupravený zaplevelený podrost velkým keřům.
- Keře jsou již přestálé a nevzhledné.
- Na daném místě blízko silnice jsou tyto keře také příliš velké a brání ve výhledu na chodník a na silnici a tím se daná lokalita stává nepřehlednou a potenciálně nebezpečnou.



Návrh řešení:

- 1) Odplevelit celou plochu, zrušit trávník a zamulčovat celou plochu mezi obrubníky pod stromy a keři.
- 2) Nahradiť jednotlivé přestálé keře skupinou vhodných menších keřů nenáročných na údržbu a atraktivních v různých obdobích roku.

Příklady - Nevhodná výsadba stromů a návrh řešení

Současný stav:



Alej okrasných jableň doplněna sloupovitou okrasnou třešní – nový strom neodpovídá vzhledem k ostatním a na místě původním stromům

- tvarem a strukturou koruny
- velikostí koruny
- barvou a tvarem květů a délkou doby kvetení
- texturou a barvou listů
- celkovým habitem stromu

Návrh řešení:

Přesadit nevhodný strom na jiné vhodné místo a na prázdné místo vysadit okrasnou jableň takové odrůdy, která se bude co nejvíce podobat stávajícím stromům v existujícím stromořadí.



Příklady – Prostor pro náhradní výsadbu

Současný stav:



Prázdná travnatá plocha mezi bytovým domem a silnicí s parkovištěm o relativně velké šířce. Jedná se o prostor, který by měl nejen oddělit silnici od zelené plochy a bytových domů, ale také prostor ohraničující celé sídliště a vymezující jej vůči individuální zástavbě rodinných domů. Chybí zde jasné oddělení a „zarámování“, navíc velký bytový dům působí bez doprovodné zeleně vyšších stromů velmi mohutně a nepřírozně.

Návrh řešení:

Výsadba stromořadí podél chodníku v dostatečné vzdálenosti od domu i od silnice. Výběr druhu by měl vyhovovat možnostem daného prostoru. Měl by to být středně velký strom, případně s kompaktní, ne příliš širokou korunou (např. javor babyka *Acer campestre* 'Elsrijk', habr obecný, jeřáb prostřední, jeřáb muk, bříza bělokorá, apod.)



B.8. Seznam norem a zajímavých zdrojů informací pro péči o veřejnou zeleně

České technické normy týkající se zakládání a péče o zeleň:

- ČSN 46 4901 Osivo a sadba
- ČSN 46 4902 Výpěstky okrasných dřevin.
- ČSN DIN 18 915 Sadovnictví a krajinářství – Práce s půdou
- ČSN DIN 18 916 Sadovnictví a krajinářství – Výsadby rostlin
- ČSN DIN 18 917 Sadovnictví a krajinářství – Zakládání trávníků
- ČSN DIN 18 918 Sadovnictví a krajinářství – Technicko-biologická zabezpečovací opatření

Ochrana stromů při stavbní činnosti:

- ČSN DIN 18 920 Sadovnictví a krajinářství – Ochrana stromů, porostů a ploch pro vegetaci při stavebních činnostech.

Kontakty a odkazy:

<http://www.szkt.cz> - SPOLEČNOST PRO ZAHRADNÍ A KRAJINÁŘSKOU TVORBU, občanské sdružení (ve zkratce SZKT, o.s.)

<http://www.ochranaprirody.cz> - Agentura ochrany přírody a krajiny České republiky (AOPK ČR)

Seznam literatury a použitých pramenů:

Culek M. a kol., 1996, Biogeografické členění ČR, ENIGMA Praha
Demek J a kol., 1987, Hory a nížiny – Zeměpisný lexikon ČSR, ACADEMIA Praha
Dostál J., 1989, Nová květena ČSSR, ACADEMIA Praha
Hejný S., Slavík B. a kol., 1988, Květena ČSR, ACADEMIA Praha
Chytrý M., Kučera T., Kočí M. a kol., 2001, Katalog biotopů ČR, AOPK ČR, Praha
Neuhäuslová Z. a kol., 1998, Mapa potenciální přirozené vegetace ČR, ACADEMIA Praha
Quitt E., 1971, Klimatické oblasti Československa, Stud.geogr.fasc.16, Geografický ústav ČSAV Brno
Vejnar Z. a kol., 1987, Geologická mapa 1: 50 000 s vysvětlivkami, ÚÚG, ČÚGaK Praha
Vlček V. a kol., 1984, Vodní toky a nádrže-Zeměpisný lexikon ČSR, ACADEMIA Praha

Interakční mapa na serveru www.nahlizenidokn.cuzk.cz

Portál veřejné správy INSPIRE, <http://geoportal.gov.cz>

Česká geologická služba, www.geology.cz

Mapy ČR, www.mapy.cz

Plzeňský kraj – mapový server a webový portál, www.plzensky-kraj.cz

Tabulka: Plochy určené k celkové revitalizaci

Číslo	Název plochy	Popis, návrh opatření, poznámka
1	Zámecká obora	Historicky významná zeleň
2	Cesta k oboře a gloriету	Kontrola a doplnění vysázených stromů, obnova aleje
3	Polní cesta	Výsadba aleje, stromořadí
4	K Novému Dvoru	Úprava stezky pro pěší a cyklisty, vyřešit návaznost na okolí
5	U Bazénu	Vyřešit návaznost na okolí, začlenit do systému veřejných stezek a pěšin, vyhlídková a vzdělávací procházka podél toku řeky Otavy
6	Panská zahrada	Historicky významná zeleň, provést revitalizaci v návaznosti a se začleněním zahrady Přírodovědecké stanice, zdůraznění vzdělávací a rekreační funkce s ohledem na historické souvislosti a současné potřeby
7	Komenského ul.	Malý parčík u křižovatky, nové stromy ke hlavní silnici (u zastávky), autoregulační trvalkové záhony na travnatých ostrůvcích a podél silnice pro zjednodušení údržby trávníků
8	Pravý břeh Otavy – u mlýna	Revitalizace břehových porostů a navazujících prostor
9	Cesta na Prácheň	Kontrola a doplnění vysázených stromů, obnova aleje
10	Rybník Šerák a okolí	Revitalizace okolí rybníka a navazujících ploch vyznačených v mapě, obnova alejí a stromořadí
11	U jatek	Odstranění náletových dřevin, zlepšení průchodu celým prostorem, vytvoření zajímavých ploch – trvalky, keře, významné stromy, obnova stromořadí
12	Bytovky v Plzeňské ulici	Revitalizace celého prostoru, návaznost na okolí
13	Sídliště 01 - Jiráskova	Revitalizace celého prostoru
14	Parčík u Hlaváčků	Revitalizace celého prostoru včetně prostoru před zámkem a mlýnem až k řece, v návaznosti na okolí, autoregulační trvalkové záhony na travnatých ostrůvcích a podél silnice pro zjednodušení údržby trávníků
15	Zámecké zahrady	Revitalizace celého prostoru, zvýšení atraktivnosti, historicky významná zeleň, Parkán a nádvoří zámku
16	V pivovaru	Nádvoří pivovaru a zahrady za domy na náměstí - revitalizace celého prostoru, začlenění do veřejné zeleně, propojení s náměstím, otevření návštěvníkům, založení okrasných a relaxačních zahrad
17	Historické centrum města	Náměstí a navazující ulice, revitalizace náměstí, úprava okolních ulic, zvýšení podílu zeleně v historickém centru – uliční stromořadí malokorunných stromů, trvalkové záhony, letničky, mobilní nádoby

Tabulka: Plochy určené k celkové revitalizaci

Číslo	Název plochy	Popis, návrh opatření, poznámka
18	Na Lipkách	Revitalizace břehových porostů a celého prostoru, propojení stezkou pro pěší s ostatními částmi města, napojení přes dřevěnou lávku a uličku u dolního mlýna do Nábřežní ulice, vytvoření zajímavých ploch se vzdělávací a odpočinkovou funkcí
19	Parčík na nábřeží u železničního mostu	Revitalizace celého prostoru v krátkodobém horizontu nutná, exponované místo pro návštěvníky města
20	Klášterní zahrada	Revitalizace celého prostoru, začlenění do veřejné zeleně, vybudování městského parku, připomínka bývalé klášterní zahrady
21	Prostranství u kina	Revitalizace celého prostoru, staré a nevhodné dřeviny nutno nahradit, exponované – výstavní místo pro obyvatele i návštěvníky města
22	Starý hřbitov	Revitalizace celého prostoru, sjednocení úpravy cest a okolí náhrobků
23	Palackého ulice	Navázat kvalitní zeleň u DPS na zeleň na sídlišti Palackého, revitalizace celé plochy
24	Parčík před ZŠ v Blatenské ul.	Revitalizace celého prostoru v krátkodobém horizontu nutná, staré rozpadající se dřeviny nutno vhodně nahradit
25	Židovský hřbitov	Monitoring a odborná údržba stromů, sekání trávníku
26	Loreta	Začlenění do veřejné zeleně, obnova části ovocného sadu tradičních krajových odrůd, nenáročná revitalizace celého prostoru v návaznosti na záměry územního plánu
27	Nový hřbitov	Revitalizace celého prostoru, sjednocení úpravy cest a okolí náhrobků, úprava okolí která přispěje k začlenění do okolní krajiny
28	Obytná zóna mezi Šumavskou a Blatenskou ulicí	Doplnění malokorunných stromů, autoregulační trvalkové záhony na travnatých ostrůvcích podél silnice pro zjednodušení údržby trávníků
29	Smetanova ul.	Založení / obnova uličního stromořadí po jedné straně
30	Žižkova ul.	Obnova aleje – náhrada poškozených stromů
31	Bezručova ul.	Založení / obnova uličního stromořadí po jedné straně
32	Tyršova ul.	Obnova stromořadí – náhrada poškozených stromů
33	Vápenka	Začlenění do veřejné zeleně, revitalizace celého prostoru, založení příměstského parčíku
34	U Sportu	Začlenění do veřejné zeleně, revitalizace celého prostoru, založení uličního stromořadí, propojení stezkou pro pěší a cyklisty, příp. vybudování lávky pro pěší nad kolejemi – propojení různých částí města (dnes neoficiálně běžně a často užívané)

Tabulka: Plochy určené k celkové revitalizaci

Číslo	Název plochy	Popis, návrh opatření, poznámka
35	Parčík u přejezdu	Kvalitně založený parčík, dnes však již přestárlý, nutno revitalizovat celou plochu a začlenit k ní též plochu na druhé straně žel. trati naproti přes silnici, exponované místo pro návštěvníky města
36	Zahradní ulice a navazující plochy	Založení uličních stromořadí, obnova parčíku před novým silničním mostem
37	U nábytku za čerpací stanicí	Začlenění do veřejné zeleně, revitalizace celého prostoru
38	Cesta do Předměstí	Založení / obnova aleje, stromořadí podél silnice
39	Ulice v Předměstí	Výsadba soliterních malokorunných stromů s trvalkami
40	Lavičková cesta	Obnova polní cesty a výsadba doprovodné zeleně – zpřístupnění krajiny, propojení města s Předměstím
41	Potok k Jarovu	Revitalizace potoka s doprovodnou zelení nebo alespoň výsadba vhodných dřevin podél potoka
42	Příjezd k řece na Jarov	Začlenění do veřejné zeleně, výsadba stromořadí nebo soliterních stromů
43	Podél řeky k Jarovu	Začlenění do veřejné zeleně, revitalizace břehových porostů a celého prostoru, propojení stezkou pro pěší s ostatními částmi města, vytvoření zajímavých ploch s přístupy k řece a možností koupání, procházky, sportování a relaxace
44	Podél potoka od Sv. Anny	Revitalizace potoka a celého prostoru, zachování přirozeného tvaru a stavu potoka, obnova cesty pro pěší a pro cyklisty, citlivá revitalizace břehových porostů a doplnění stromů podél cesty
45	U Svaté Anny	Revitalizace celého prostoru s ohledem na kulturní a historickou památku a společenskou funkci daného prostoru i ekologické hodnoty tohoto území.
46	Strakonická ul.	Výsadba uličního stromořadí vhodného druhu, příp. výsadba keřů nebo trvalek jako doplnění stromů – odclonění nežádoucích pohledů na průmyslové a výrobní závody a jejich ohraničení, propojení různých ploch veřejné zeleně, uvítací prostor města při příjezdu od Strakonice. Nutno vyřešit umístění vedení sítí a úpravu zpevněné plochy.

Příloha č. 1 Seznam druhů stromů vhodných do uličních stromořadí

<i>Acer campestre</i>	Javor babyka
<i>Acer campestre 'Elsrijk'</i>	Javor babyka
<i>Acer platanoides 'Columnare'</i>	Javor mléč (sloupovitý)
<i>Acer platanoides 'Cleveland'</i>	Javor mléč (středně velký s užší korunou)
<i>Aesculus carnea 'Briotii'</i>	Jírovec pleťový
<i>Aesculus pavia</i>	Jírovec pávie
<i>Catalpa bignonioides</i>	Katalpa trubačovitá
<i>Betula pendula</i>	Bříza bělokorá
<i>Carpinus betulus</i>	Habr obecný
<i>Carpinus betulus 'Fastigiata'</i>	Habr obecný
<i>Crataegus laevigata 'Paul's Scarlet'</i>	Hloh obecný 'Paul's Scarlet'
<i>Crataegus x lavalleyi 'Carrierei'</i>	Hloh Lavallův 'Carrierei'
<i>Malus 'Evereste'</i>	Jabloň 'Evereste'
<i>Malus floribunda</i>	Jabloň mnohokvětá
<i>Malus 'Rudolph'</i>	Jabloň 'Rudolph'
<i>Malus x 'Professor Sprenger'</i>	Jabloň 'Professor Sprenger'
<i>Platanus x arerifolia</i>	Platan javorolistý
<i>Prunus cerasifera 'Nigra'</i>	Slivoň myrobalán 'Nigra'
<i>Prunus fruticosa 'Globosa'</i>	Višeň 'Globosa'
<i>Prunus serrulata 'Kanzan'</i>	Višeň pilovitá 'Kanzan'
<i>Prunus hillieri 'Spire'</i>	Slivoň Hillierova 'Spire'
<i>Prunus padus</i>	Střemcha obecná
<i>Prunus serrulata 'Amanogawa'</i>	Višeň pilovitá 'Amanogawa'
<i>Prunus serrulata 'Shirofugen'</i>	Višeň pilovitá 'Shirofugen'
<i>Pyrus calleryana 'Chanticleer'</i>	Hrušeň 'Chanticleer'
<i>Sorbus aria 'Lutescens'</i>	Jeřáb muk
<i>Tilia cordata</i>	Lípa srdčitá
<i>Tilia cordata 'Greenspire'</i>	Lípa srdčitá
<i>Quercus robur</i>	Dub letní
<i>Quercus rubra</i>	Dub červený
<i>Quercus petraea</i>	Dub zimní
<i>Quercus petraea 'Pyramidalis'</i>	Dub zimní (sloupovitý)

Příloha č. 2 Seznam vápnomilných druhů stromů

Calocedrus decurrens
Cedrus ssp.
Chamaecyparis lawsoniana
×*Cupressocyparis leylandii*
Ginkgo biloba
Larix decidua
Picea omorika
Picea pungens
Pinus heldreichii
Pinus nigra
Pinus ponderosa
Taxus baccata
Platycladus orientalis
Acer campestre
Carpinus betulas
Elaeagnus angustifolia
Fagus sylvatica
Fraxinus excelsior
Fraxinus ornus
Juglans regia
Koelreuteria paniculata
Morus alba, nigra
Ostrya carpinifolia
Pawlovia tomentosa
Platanus ×*acerifolia*
Populus alba, tremula
Populus simonii
Cerasus avium
Cerasus mahaleb
Prunus armeniaca
Prunus domestica
Pyrus pyrausta
Quercus pubescens
Quercus frainetto
Robinia pseudoacacia
Salix alba, babylonica, daphnoides...
Sophora Japonica
Sorbus aria
Tilia platyphyllos
Ulmus glabra
Ulmus laevis
Ulmus minor
Cornus mas
Laburnum anagyroides
Rhamnus cathartica
Tamarix ssp.
Buxus sempervirens
Ilex aquifolium

Příloha č. 3 Seznam acidofilních druhů stromů

Převážná většina jehličnanů, např.:

Abies alba, grandis, nordmanniana, homolepis, koreana, procera,
Chamaecyparis nootkatensis, pisifera
Juniperus communis, chinensis, virginiana
Larix sibirica
Picea abies, glauca, mariana, sitchensis
Pinus sylvestris, uncinata ssp. uliginosa, banksiana, cembra (sibirica),
Sciadopitys verticillata
Tsuga canadensis, heterophylla
Taxodium distichum

z listnatých stromů dále:

Acer saccharinum
Alnus glutinosa
Betula pendula, pubescens
Castanea sativa
Liriodendron tulipifera
Magnolia acuminata, obovata, tripetala a další druhy
Populus tremula
Prunus padus
Quercus rubra, palustris
Sorbus aucuparia
Salix pentandra

Příloha č. 4: Seznam taxonů stromů bez možnosti vyzvednutí koruny řezem – vhodné jako solitery, obvykle s převislým habitem

Acer campestre 'Green Weeping'
Acer campestre 'Nana'
Acer campestre 'Nanum'
Acer platanoides 'Globosum'
Aesculus hippocastanum 'Pendula'
Aesculus hippocastanum 'Umbraculifera'
Aesculus ×carnea 'Pendula'
Alnus glutinosa 'Pendula'
Alnus incana 'Pendula'
Betula pendula 'Gracilis'
Betula pendula 'Pendula'
Betula pendula 'Tristis'
Betula pendula 'Youngii'
Caragana arborescens 'Pendula'
Carpinus betulus 'Horizontalis'
Carpinus betulus 'Pendula'
Castanea sativa 'Pendula'
Catalpa bignonioides 'Nana'
Cedrus atlantica 'Glauc Pendula'
Cerasus avium 'Pendula'
Cerasus fruticosa 'Globosa'
Cerasus fruticosa 'Pendula'
Cerasus mahaleb 'Pendula'
Cerasus serrulata 'Kiku-shidare-sakura'
Cerasus serrulata 'Subhirtella Pendula'

Cerasus subhirtella 'Pendula Plena Rosa'
Cerasus subhirtella 'Pendula Rubra'
Cerasus subhirtella 'Pendula'
Cercidiphyllum japonicum 'Pendulum'
Crataegus monogyna 'Pendula'
Fagus sylvatica 'Black Swan'
Fagus sylvatica 'Pendula'
Fagus sylvatica 'Purple Fontaine'
Fagus sylvatica 'Purpurea Nana'
Fagus sylvatica 'Purpurea Pendula'
Fagus sylvatica 'Purpureopendula'
Fraxinus angustifolia 'Pendula'
Fraxinus excelsior 'Aurea Pendula'
Fraxinus excelsior 'Globosa'
Fraxinus excelsior 'Heterophylla Pendula'
Fraxinus excelsior 'Nana'
Fraxinus excelsior 'Pendula Wentworthii'
Fraxinus excelsior 'Pendula'
Ginkgo biloba 'Pendula'
Gleditsia triacanthos 'Bujoti'
Liquidambar styraciflua 'Pendula'
Morus alba 'Nana'
Morus alba 'Pendula'
Negundo aceroides (*Acer negundo*) 'Nanum'
Padus avium 'Nana'
Padus serotina 'Pendula'
Padus virginiana 'Pendula'
Platanus ×hispanica 'Alphens Globe'
Populus alba 'Pendula'
Populus simonii 'Pendula'
Populus tremula 'Pendula'
Prunus cerasifera 'Pendula'
Quercus petraea 'Pendula'
Quercus robur 'Pendula'
Quercus robur 'Umbraculifera'
Robinia pseudoacacia 'Bessoniana'
Robinia pseudoacacia 'Monophylla Pendula'
Robinia pseudoacacia 'Umbraculifera'
Salix alba 'Tristis'
Salix caprea 'Pendula'
Salix matsudana 'Pendula'
Salix matsudana 'Umbraculifera'
Salix ×sepulcralis
Sophora japonica 'Pendula'
Sorbus aucuparia 'Pendula Variegata'
Sorbus aucuparia 'Pendula'
Tilia tomentosa 'Silver Globe'
Ulmus glabra 'Jacqueline Hillier'
Ulmus glabra 'Nana'
Ulmus glabra 'Pendula'
Ulmus minor 'Pendula'
Ulmus minor 'Umbraculifera'

Příloha č. 5 Seznam stín snášejících druhů stromů

Převážná většina druhů rodu *Abies*, např. *A. alba*, *grandis*, *nordmanniana* aj.

V mládí *Acer platanoides*, *pseudoplatanus*, *Fraxinus excelsior*.

Acer campestre

Carpinus betulus

Chamaecyparis lawsoniana

Chamaecyparis obtusa

Fagus sylvatica

Padus avium (*Prunus padus*)

Picea abies

Pseudotsuga menziesii

Sorbus aucuparia

Taxus baccata

Thuja occidentalis

Thuja plicata

Thujopsis dolabrata

Tilia cordata

Tsuga canadensis

Tsuga heterophylla

Ulmus glabra

Ulmus laevis

Zelkova serrata

Příloha č. 6 Dřeviny s atraktivními jedovatými částmi

Euonymus europaeus brslen evropský

Ilex aquifolium cesmína ostrolistá

Laburnum anagyroides štedřenec převislý

Rhamnus cathartica řešetlák počistivý

Rhamnus frangula krušina olšová

Taxus baccata tis červený

Thuja sp. Zerav

Příloha č. 7 Dřeviny nevhodné pro výsadbu jako prostokořenné

Betula sp. rod bříza

Quercus sp. rod dub

Carpinus betulus hloh obecný

Fagus sylvatica buk lesní

Castanea sativa kaštanovník jedlý

Jehličnany